

**Примеры ситуационных заданий  
Всероссийской олимпиады  
«Большие надежды малых городов»  
по тематическим направлениям**

**Иваново, 2025**



## **НАПРАВЛЕНИЕ: ГОРОДСКАЯ ИСТОРИЯ, КРАЕВЕДЕНИЕ И ТУРИЗМ**

### **СИТУАЦИОННОЕ ЗАДАНИЕ**

---

Когда мы собираемся в семейное путешествие и хотим посетить различные города, мы выбираем свой маршрут, в том числе, исходя из исторической составляющей. Насколько древний и эстетически красивый город мы хотим посетить? Какие в нем есть музеи, памятные места, храмовые комплексы и культурные сооружения? Вопрос наполнения «туристической программы» является ключевым.

В последние годы туристы обращают свое особое внимание удивительным местам вдалеке от городской суеты мегаполисов, в частности малым городам. Но для жителей Центральной России в течение последних лет Ивановская область на туристической карте России была представлена по большому счету одним малым городом, Плёмом.

Используя дополнительные материалы, представленные в задании, сформулируйте ответы на представленные вопросы:

1. Какая проблема в сфере туризма Ивановской области поставлена в описании к данному заданию? Сформулируйте ее.
2. Предложите решение описанной Вами проблемы, связанной с туристической привлекательностью региона. Используя дополнительные материалы, составьте иные туристические маршруты, исходя из исторической составляющей и насыщенности объектами культурного-наследия. Какие иные формы туризма могут быть актуальными для Ивановской области?
3. Почему предложенное Вами решение может быть полезно и актуально для Ивановской области? Обоснуйте и аргументируйте.
4. Назовите альтернативные (другие) варианты решения данной проблемы, как минимум одно.

## ТЕКСТИЛЬНАЯ СТОЛИЦА И БЕСПЕЧАЛЬНЫЙ ГОРОД

### Встреча группы на ж/д вокзале г. Иваново

№ 739Я «ЛАСТОЧКА» Москва-Иваново (прибытие в 10:48)



**ЭКСКАРСИЯ ПО ЖЕЛЕЗНОДОРОЖНОМУ ВОКЗАЛУ** – единственному в России вокзалу в стиле конструктивизма. Архитекторы и историки восстановили фасад здания, максимально приблизив его к историческому виду. Особенный колорит вокзалу придает деревянная мебель, настоящий ткацкий станок - символ ивановской текстильной промышленности, оригинальные фонари над кассами, большие стеклянные и круглые окна, узор на колоннах с агитационного ивановского текстиля 20-30-х и многое другое.

**ОБЗОРНАЯ ЭКСКУРСИЯ ПО ГОРОДУ ИВАНОВО «ЛЕГЕНДЫ И МИФЫ»** экскурсия познакомит Вас с историями об Ивановских меценатах, которые внесли значительный вклад в формирование города как текстильной столицы. Вы увидите фасады текстильных фабрик, многообразие новых скверов и бульваров, набережную с панорамным колесом обозрения, дореволюционные особняки Ивановских купцов, знаменитые памятники эпохи конструктивизм, перерожденные Храмы и заново отстроенные часовни.

#### Вы узнаете:

как село Иваново стало городом Иваново-Вознесенск  
где хранятся единственные в мире астрономические часы  
почему Ивановская область ассоциируется с лоскутным одеялом  
узнаете кто такие ивановские невесты  
почему улицы носят названия известных людей  
кому принадлежал дом с приведениями  
историю первой в стране фабрики-кухни, которой предстояло искоренить любовь советских граждан к домашнему питанию  
о заведении, где обучались дети зарубежных коммунистов, в числе которых были дети Мао Цзэдуна.  
как подружился советский техник и французский летчик  
куда плывет Дом-корабль и многое другое

**ОБЕД В КАФЕ ГОРОДА (накрытие) с дегустацией Шуйской наливки**

**По желанию (за доп. плату) музыкальное сопровождение вечера – цена уточняется**

**ЭКСКАРСИЯ ПО ИСТОРИКО-КРАЕВЕДЧЕСКОМУ МУЗЕЮ ИМЕНИ Д.Г. БУРЫЛИНА** – один из лучших в России коллекционных музеев.

В его собрании с исключительной полнотой и в лучших образцах представлены уникальные коллекции «редкостей и древностей», собранные его основателем Дмитрием Геннадьевичем Бурлыным — известным



иваново-вознесенским меценатом, коллекционером, просветителем.

#### В музее вы найдете:

более 780 тысяч музейных предметов от античности до современности  
антиквариат, фарфор, живопись, нумизматика, оружие, книги, предметы декоративно-прикладного искусства – все это лишь малая часть коллекции  
уникальные астрономические часы  
высокие потолки и изящные лестницы, расписные витражи и лепные своды

**ЭКСКАРСИЯ ПО «ДОМУ ИВАНОВСКОГО**

**БЕСПЕЧАЛЬНИКА»**

Дом ивановского Беспечальника – это творческое интерактивное пространство, в котором, как в настоящем Доме - есть и столы и стулья, буфет и шкафы, книги и старинные люстры. Вот только вместо обычных жильцов, живут там БЕСПЕЧАЛЬНИКИ, реальные исторические личности города Иванова, которые через старинные предметы расскажут вам свою беспечальную историю.

А после экскурсии гостей ожидает **МАСТЕР-КЛАСС ПО РОСПИСИ ФАРФОРОВОЙ ПТИЧКИ** акриловыми красками.

Завершение программы. Трансфер на вокзал

**Сбор группы. Трансфер на ж/д вокзал г. Иваново.**



## ИКОНЫ, ЛАКИ И ВИННЫЕ ТРАДИЦИИ

Встреча группы на ж/д вокзале г. Шуя

- № 733Я «ЛАСТОЧКА» Москва-Шуя (прибытие в 10:21)

Переезд в Палех.

**ОБЗОРНАЯ ПЕШЕХОДНАЯ ЭКСКУРСИЯ ПО ПАЛЕХУ «СКАЗЫ О ЧУДО-ЖАР-ПТИЦЕ»** путешествие по городу - мастерской, где на 5000 жителей, каждый 8 талантливый художник. Здесь продолжает жить иконописный промысел. У Вас на глазах будут «оживать» сюжеты из русских сказок и значимые моменты истории в традиционной для Палеха технике – роспись золотом по черному фону.

**ВНЕШНИЙ ОСМОТР КРЕСТОВОЗДВИЖЕНСКОГО ХРАМА** – ПРАВОСЛАВНОЙ ХУДОЖЕСТВЕННОЙ ГАЛЕРЕИ.

Одного из самых красивых соборов Ивановской области – построенного в XVIII века в строгих формах древнерусского зодчества с высокой уходящей в небо колокольней и небесно-голубыми куполами.

Главная ценность храма — это необычное расположение Библейских фресок, которые не покрывают стены Храма сплошным живописным ковром, а каждая сцена выделена в отдельную стилизованную нарисованную раму. Именно эта необычная техника создает иллюзию нахождения в своеобразном храме – православной художественной галерее.

**ПОСЕЩЕНИЕ МУЗЕЯ ГОЛИКОВА И МУЗЕЯ ИКОН С ЭКСПОЗИЦИЕЙ ПАЛЕХСКИЕ ЛАКИ** - Здесь бережно хранятся лучшие работы Палехских мастеров, которые прославляют Родину Иконописцев. Великий немецкий поэт Гете мечтал посетить Палех, чтоб своими глазами увидеть мастеров-крестьян, которые создают удивительные по красоте иконы, которые вполне могут конкурировать даже с работами из Византии.

**Вы увидите:**

- иконы XVII века и современные иконы
  - Коллекцию древнерусской живописи
  - отдельно представленную экспозицию лаковой миниатюры
  - шкатулки со сказочными сюжетами
  - фотоматериалы, сохранившие облик старого Палеха
  - стенд, где представлен процесс создания палехской шкатулки.
- МАСТЕР-КЛАСС ПО ПАЛЕХСКОЙ РОСПИСИ**, который поможет Вам погрузиться в волшебный мир, где оживают легенды и сказки, а также попробовать себя в роли творца известного далеко за пределами России.

**Переезд в Шую.**

**Обед в кафе города (накрытие)**

**ПОСЕЩЕНИЕ КАЗЕННОГО ВИННОГО СКЛАДА «ШУЙСКАЯ ВОДКА»** - здесь представлена история завода с плакатами, повествующими о прошлом завода, рецептами приготовления напитков и событиями, связанными с производством и потреблением алкоголя на Руси.

**ДЕГУСТАЦИЯ 3 ВИДОВ ШУЙСКИХ НАЛИВОК**

**ОБЗОРНАЯ ЭКСКУРСИЯ ПО ШУЕ** – Шуя один из прекрасных купеческих городов России с уникальной историей, традиционными ремеслами, сохранившейся до наших дней архитектурой прошлых лет.



**Вы увидите:**

- визитную карточку Шуи - Воскресенский собор, где хранятся иконы Шуйско-Смоленская икона Божией Матери
- прогуляйтесь по историческому центру Шуи - Шуйскому Арбату
- знаковую достопримечательность города – Водонапорную башню
- гимназию, где учился поэт К. Бальмонт, стихи которого известны многим школьникам
- одну из самых высоких отдельно стоящих звонниц в России с высотой колокольни 106 метров.

**Сбор группы. Трансфер на вокзал г. Шуя**

## ФЕСТИВАЛЬ «РУССКАЯ ВЕНЕЦИЯ»

Ж/д вокзал г. Шуя – поезд № 739Я «ЛАСТОЧКА» Москва-Шуя (прибытие в 10:21)

Переезд в Южу.

### ОБЗОРНАЯ ЭКСКУРСИЯ ПО ЮЖЕ "СТОЛИЦЕ ОЗЕРНОГО КРАЯ"

Сказочная Южа – жемчужина русской глубинки, край озер, лесов, заповедной природы. Городок – музей деревянного зодчества, небольшие домики с резными наличниками над которыми работало множество художников и мастеров-резчиков. Для каждого дома они создавали свой, уникальный орнамент.

**Вы увидите:**

- «фрукотворное озеро» - Вазаль
- фабричные ткацкие корпуса – архитектурную доминанту города
- главную площадь и здание богадельни
- деревянные дома с невероятной красоты наличниками

### ДЕГУСТАЦИЯ УХИ ПО-ЮЖСКИ С ФИРМЕННЫМ ЮЖСКИМ ПИРОГОМ - РЫБНИКОМ

Погрузитесь в гастрономическую симфонию южного края, где каждое блюдо — это история, рассказанная через вкус, аромат и традиции. Наваристая уха по-южски и сочный пирог-рыбник, приготовленные по старинным рецептам, передающимся из поколения в поколение.

**Секреты приготовления:**

- Рыбу варят на березовых углях в казане, чтобы бульон пропитался дымными нотками.
- Добавляют свежий укроп, лавровый лист и зерна горчицы для пикантности.
- Завершающий штрих — ложка топленого масла и долька лимона, которые делают вкус бархатным.

### МАСТЕР-КЛАСС ПО РОСПИСИ ПЛОСКИХ ВЫПИЛЬНЫХ ЛОДОК

- создайте сувенир в лучших традициях праздника.

Переезд в Холуй.



**ПОСЕЩЕНИЕ ФЕСТИВАЛЯ РУССКАЯ ВЕНЕЦИЯ** (Свободное время на фестивале) - красочного мероприятия, где Вы сможете познакомиться с древними традициями росписи лодок, увидеть шествие "Расписной флотилии" и понаблюдать, как лодки спускаются на воду. Здесь лодки становятся настоящими произведениями искусства.

**Вас ждет:**

ярмарка изделий местных мастеров  
продажа фермерских продуктов  
концертная программа

### ЭКСКУРСИЯ В ГОСУДАРСТВЕННЫЙ МУЗЕЙ ХОЛУЙСКОГО ИСКУССТВА

Музей рассказывает об истории и особенностях холуйской иконописи и лаковой миниатюры. Фонд музея это коллекция около четырех тысяч уникальных предметов, основная масса которых это высокохудожественные и особенные работы холуйских мастеров.

**Вы увидите:**

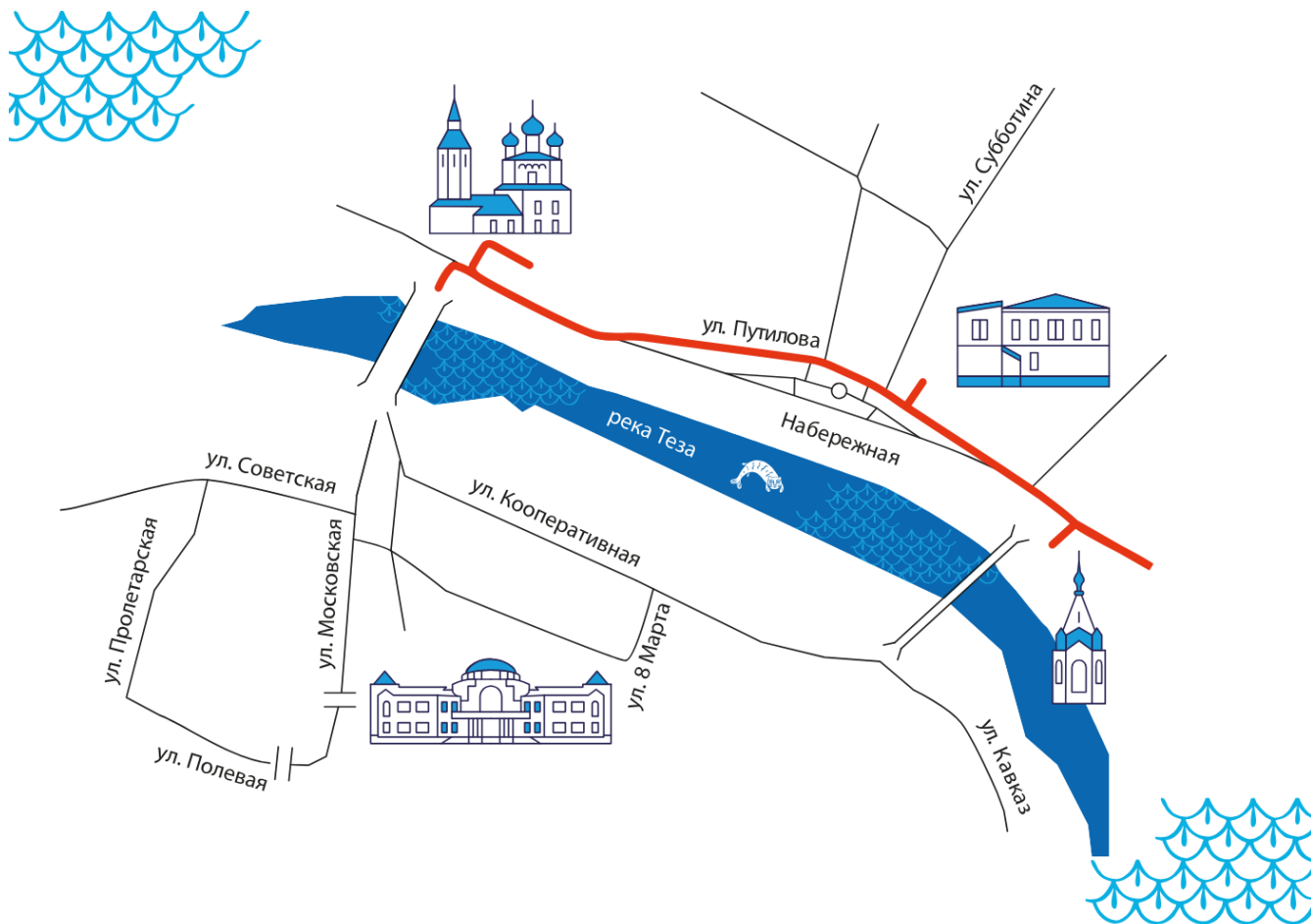
- иконы холуйского письма
- работы основоположников лаковой миниатюры
- этапы развитие миниатюры от истоков до ее современного состояния

**На обратном пути остановка для ВНЕШНЕГО ОСМОТРА СВЯТО-ЗНАМЕНСКОГО ХРАМА В СЕЛЕ КРАСНОЕ** - Расположен у въезда в село, на склоне холма над шоссе Шуя—Палех, на месте существовавшего здесь с XVII века погоста с деревянной церковью. Возведен из кирпича в 1763—64 гг. на средства помещика Бутурлина.

Живописная группа построек с подчеркнуто парадным южным фасадом образует комплекс, который является главным композиционным акцентом в панораме села и органично вписывается в окружающий пейзаж.

**Сбор группы. Трансфер на вокзал г. Шуя**





## ХОЛУЙ

История села Холуй берет свое начало в XV веке, однако первое документальное упоминание в летописях датируется 1542 годом.

Существует несколько версий происхождения названия села Холуй. Одна из них связана с «холуем» — плетеной сеткой из ивняка для ловли рыбы, с помощью которой перегораживали реку наискосок, а не на всю ее ширину.

Первоначально Холуй прославился как место добычи соли. Известно, что с XVI по XVIII вв. здесь занимались соледобычей, в том числе и монастыри, даже такие крупные как Троице-Сергиев монастырь. В 1609 году частью Холуя и частью солеварен стал владеть князь Дмитрий Пожарский. Иконописная традиция зародилась в Холуе еще в XVI в, а уже в середине XVIII века здесь работало 350 иконописцев, остальные жители села занимались изготовлением иконописных досок, золочением икон, изготовлением окладов и прочими вещами, связанными с иконописанием, женщины — вышивкой и вязанием кистей. В XIX веке число иконописцев превышало 600 человек, а количество написанных за год образов доходило до двух миллионов штук.

После революции 1917 года, писать иконы стало невозможно, бывшие холуйские иконописцы, последовав примеру мастеров Палеха и Мстеры, перешли на лаковую миниатюрную живопись. С этого времени Холуйская лаковая миниатюра получила известность во всем мире. Издревле бытует традиция называть жителей Холуя «фараонами». Это связано с обильным разливом реки Теза в Холуе весной. Реку во время разлива сравнивают со знаменитым Нилом, а местных жителей — с древнеегипетскими фараонами. А если приезжий ненароком искупается во время разлива, будет считаться, что он «офараонился», то есть тоже стал местным. Также в старину во время разлива реки местные жители катались на лодках — «фараонках», расписанных холуйскими мастерами: у кого цветы, у кого дельфины, у кого ландшафты или экзотические Сильфиды и русалки. Традиция расписывать лодки легла в основу фестиваля «Русская Венеция». Сегодня все «фараонки»

расписываются в праздничной цветовой гамме фестиваля, а к полюбившемуся с прошлого года мифическому речному персонажу «Которыбу» в этом году добавились «Рыба-коза» и самая фестивальная в мире «Рыба-гармонь»! Трансформация старых и появление новых современных форм и фантазийных мотивов декора вдохновлена народным творчеством, деревянным зодчеством, русскими сказками и историей Холуя, временем, когда понятие красоты носило более значимый характер и каждый предмет создавался как уникальное художественное произведение.

### **ФЕСТИВАЛЬ «РУССКАЯ ВЕНЕЦИЯ»**

*Весной, когда река Теза обширно разливается, передвигаться по селу возможно только на лодках. Весенний Холуй часто сравнивают с Венецией, здесь проходит арт-фестиваль расписных лодок, который так и называется — «Русская Венеция».*

Традиционно в фестивале принимают участие молодые дизайнеры и художники из разных регионов России.

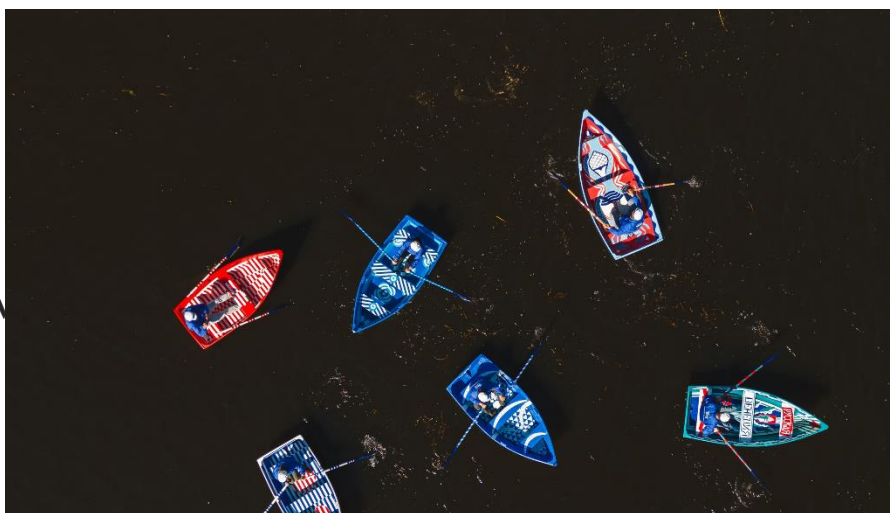
Участники в соответствии со старинной традицией расписывают лодки и весла, которые местные жители используют во время весеннего разлива реки. Затем эти лодки спускаются на воду и участвуют в особом состязании — «Потешной флотилии».

На фестивале вы сможете:

- своими руками расписать тематические заготовки на бесплатных мастер-классах;
- послушать фолк-концерт, приобрести фермерскую продукцию и сувениры;
- отправиться на авторскую экскурсию по селу от историка и краеведа Михаила Печкина;
- сделать классные фотографии на оборудованных фотозонах;
- попробовать знаменитую южскую уху, домашнюю выпечку и другие угощения на фуд-корте;
- понаблюдать за расписными лодочками, плывущими по живописной Тезе;
- посетить фабрику лаковой миниатюры и холуйское училище.

Эстафетная кисточка фестивальной концепции росписи лодок передана традиции авангарда — стилю, несомненно наделенному мощной созидательной силой и острым визуальным языком. Паттерны для росписи заимствованы у известных авангардисток Варвары Степановой и Любви Поповой и предлагают совершенно по-новому взглянуть и на традиции авангарда, и на традиции росписи предметов быта.

Трансформация старых и появление новых современных форм и фантазийных мотивов декора вдохновлена, как и прежде, народным творчеством, деревянным зодчеством, русскими сказками и историей посёлка Холуй: временем, когда понятие красоты носило более значимый характер и каждый предмет создавался как уникальное художественное произведение. Ещё раз и всего на один день Холуй из обычной провинции превратится в сказочную, наполнится причудливыми существами и дивными узорами плывущими по реке на радость всем!





«Лук-Лучок» — это масштабный гастрономический фестиваль, собирающий ежегодно гостей с разных концов России. В 2015 году фестиваль прославился на всю страну благодаря песне «Лук-Лучок» в шоу «Вечерний Ургант».

Издревле местные жители Луха выращивали разнообразные сорта лука, традиция сохраняется до сих пор. Фестиваль проводится в формате сельскохозяйственной ярмарки.

На фестивале можно попробовать более десятка различных блюд из лука — от традиционных закусок до десертов и настоек, в том числе фирменное блюдо от одного из именитых российских шеф-поваров, посмотреть на гонки тракторов, а также самому прокатиться на необычном транспорте.

Ежегодно в фестивале принимают участие именитые шеф-повары. В 2024 году — это Николай Сарычев:

- Основатель и президент ассоциации шеф-поваров CHEFS TEAM RUSSIA (Объединяет более 1600 шеф-поваров со всей России);
- Член испанской ассоциации шеф-поваров Vinaros Gastronomic;
- Член Всемирной ассоциации поваров WACS (это глобальная сеть, объединяющая более десяти миллионов шеф-поваров из 110 профессиональных ассоциаций со всего мира).





## ЛУКОФЕСТ: от шелухи до сердцевины

Встреча группы на ж/д вокзале г. Иваново

**ЭКСКУРСИЯ ПО ЖЕЛЕЗНОДОРОЖНОМУ ВОКЗАЛУ** – единственному в России вокзалу в стиле конструктивизма. Архитекторы и историки восстановили фасад здания, максимально приблизив его к историческому виду.

Особенный колорит вокзалу придает деревянная мебель, настоящий ткацкий станок - символ ивановской текстильной промышленности, оригинальные фонари над кассами, большие стеклянные и круглые окна, узор на колоннах с агитационного ивановского текстиля 20-30-х и многое другое.

Переезд в Лух.

**ЭКСКУРСИЯ «ГОРОДУ-КРЕПОСТИ»** – небольшому поселку, где живет всего 3 тысячи жителей, знаменитого царского лука и лукового фестиваля, ставшего популярным благодаря передаче «Вечерний Ургант». Это заповедный уголок России, где сохранились старинные храмы и крепостные валы.

**Вас ждет:**

- прогулка по улицам Родины изобретателя электросварки
- осмотр остатков древней деревянной крепости XV-XVI веков

Лух был столицей последнего удельного княжества на Руси и одним из любимых мест Ивана Грозного.

**ОСМОТР «ЛУКОВОГО ТЕРЕМА»** - путешествие для всех, кто хочет откататься в прошлом.

Самобытное арт-постоянство, которое воссоздаёт атмосферу деревенского быта прошлого столетия благодаря атрибутам домашнего обихода, предметам кухонной утвари, платьям и рубашкам, сшитым в позапрошлом столетии.

**Здесь вы сможете:**

- приобрести местную сувенирную продукцию
- сделать необычные фото на память среди деревянных скульптур, лавочек и беседки, созданных руками жителя лухского поселения, народного художника Ивановской области Камиля Давлетова

• принять участие в **ЧАЕПИТИИ** попробовать **ЛУКОВЫЕ ПИРОГИ С ЛУКОВЫМ ВАРЕНЬЕМ** по старинным лухским рецептам

**ПОКАЗАТЕЛЬНЫЙ МАСТЕР-КЛАСС ПЛЕТЕНИЕ ЛУКОВЫХ КОС** - вас ждет погружение в процесс, который Вам приоткроет тайны правильного плетения, как одного из самых надежных способов хранения лука.

**ПОСЕЩЕНИЕ ГАСТРОНОМИЧЕСКОГО ФЕСТИВАЛЯ ЛУК-ЛУЧОК** (свободное время, 3 часа) - ежегодно фестиваль удивляет гостей необычными фото зонами, разнообразными угощениями от именитых шеф-поваров и проходит в формате гастрономической ярмарки. На данный момент программа фестиваля держится в секрете, но обещает быть яркой и масштабной.

Переезд группы в Шую.

**Поздний обед в Шую города (накрытие)**

**ОБЗОРНАЯ ЭКСКУРСИЯ ПО ШУЕ** – Шуя один из прекрасных купеческих городов России с уникальной историей, традиционными ремеслами, сохранившейся до наших дней архитектурой прошлых лет.

**Вы увидите:**

- визитную карточку Шуи - Воскресенский собор, где хранится список иконы Шуйско-Смоленская икона Божией Матери
- прогуляйтесь по историческому центру Шуи - Шуйскому Арбату
- знаковую достопримечательность города – Водонапорную башню
- гимназию, где учился поэт К. Бальмонт, стихи которого известны каждому школьнику
- одну из самых высоких отдельно стоящих звонниц в России с высотой колокольни 106 метров.



## Провинциальное очарование, или всё об Островском

- Вариант № 1 ж/д вокзал г. Кинешма – поезд № 412Э – Москва – Кинешма (прибытие в 08:21)
- Вариант № 2 ж/д вокзал г. Иваново – поезд № 045А Санкт-Петербург–Иваново (прибытие в 10:37)
- Вариант № 3 ж/д вокзал г. Иваново – поезд № 739Я «ЛАСТОЧКА» Москва-Иваново (прибытие в 10:48)

Переезд в г. Кинешма

### ОБЗОРНАЯ ЭКСКУРСИЯ КИНЕШМЕ - ПРОВИНЦИАЛЬНОЕ ОЧАРОВАНИЕ

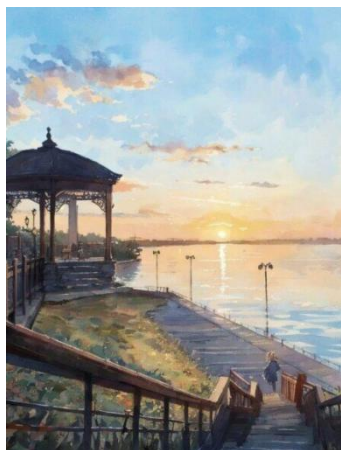
В Кинешме Вас встречают старинные одноэтажные и двухэтажные дома купцов и мящан XIX века, органично дополненные особняками купцов-фабрикантов. Именно в Кинешме в свое время снимались известные кинофильмы «Бесприданница», «Волки и овцы», «Китайский сервиз», «Овсянки», «Хозяйка тайги», «Васса Железнова», «Семья Ульяновых» и др.

### ЭКСКУРСИОННО – ТЕАТРАЛЬНАЯ ПРОГРАММА «КИНЕШМА – ЗЕМЛЯ А.Н.ОСТРОВСКОГО» С ПОСЕЩЕНИЕМ КИНЕШЕМСКОГО ТЕАТРА И ПРОСМОТРОМ ОТРЫВКА СПЕКТАКЛЯ,

который носит имя драматурга с первого дня своего существования, с 1896 года.

В театре Вы увидите отрывок из лучших спектаклей театра, поставленных по пьесам А.Н.Островского, таких как «Поздняя любовь», «Свои люди, сочтемся», «Правда хорошо, а счастье лучше» и других, а также побываете в музее истории Кинешемского театра, где увидите подлинный портрет драматурга, подаренный театру его женой Марией Васильевной. В завершение прогулка по театральному закулисию.

Переезд в усадьбу Щельково



**ЭКСКУРСИЯ ПО ТЕРРИТОРИИ ЗАПОВЕДНИКА ЩЕЛЫКОВО** - усадьбе великого русского драматурга - А.Н. Островского. Щельково – А.Н. Островский сравнивал с лучшими местами Швейцарии и Италии, усадьба любовь драматурга на всю жизнь. В Щельково А.Н. Островский написал много пьес: «Поздняя любовь», «Бесприданница», «Волки и овцы», «Снегурочку».

#### Вас ждет:

Очаровательная и завораживающая природа и тишина

Красивые пейзажи, чувство единения с природой

Осмотр живописных панорамных видов, которые вдохновляли А.Н. Островского

#### Вы увидите:

дом, где жил и работал один из величайших писателей России - А. Н. Островский, где жил дух дворянства

пруд с небольшим островком

памятник А.Н. Островскому

- парк, где любил гулять драматург. Некоторые деревья были посажены рукой А.Н. Островского и членами его семьи
- беседку «Островского», которая вдохновила драматурга на написание пьесы «Снегурочка»

**ЭКСКУРСИЯ ДОМ ОСТРОВСКОГО** - сердце музея-заповедника. Именно в этом доме жил А.Н. Островский, приезжая в усадьбу на лето. Впервые посетив Щельково, драматург с восхищением отзывался о доме, отмечая, что он «удивительно хорош как снаружи оригинальностью архитектуры, так и внутри удобством помещений».

#### В ходе экскурсии вы:

- погрузитесь в уютную атмосферу, передающую личность Островского и его творчество
- увидите воссозданные обои 1847 года, полы с домоткаными дорожками, белые изразцовые печи и комнатные цветы.

Дом оставляет яркие эмоции, помогая лучше понять драматурга и его эпоху.

**Сбор группы. Трансфер на вокзал г. Шуя или г. Иваново. Завершение программы**

- Вариант № 1 - 19:31 740И - «ЛАСТОЧКА» Иваново - Шуя - Москва Курская
- Вариант № 2 – 17:45 045Я «скорый» Иваново - Санкт-Петербург-Главный

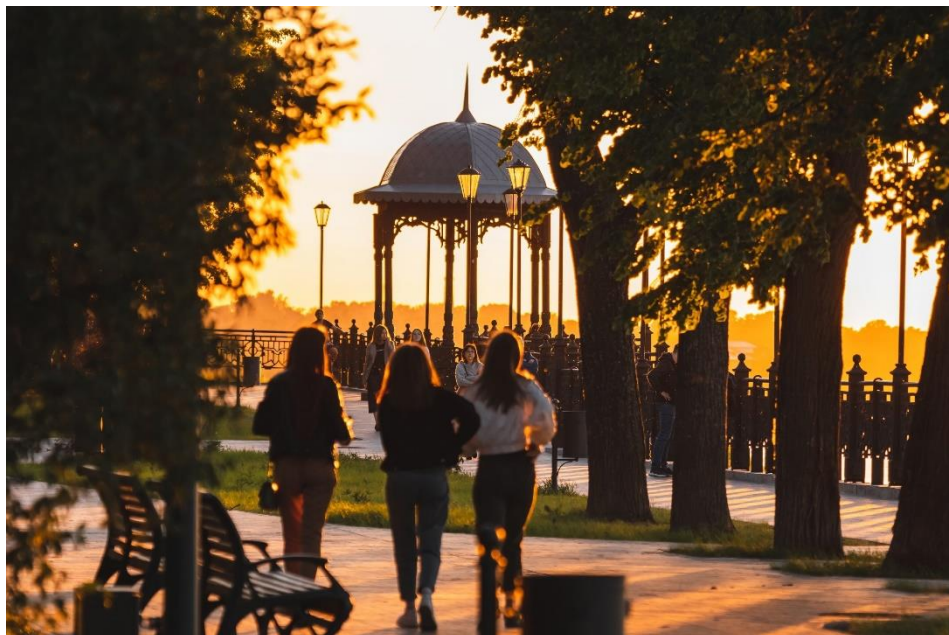
## КИНЕШМА КУПЕЧЕСКАЯ

Волжский бульвар — знаковое для Кинешмы место. Это и достопримечательность, место вдохновения для писателей, художников и режиссеров, и в то же время живое городское пространство, которое сегодня развивается и благоустраивается.

В программе — широкая ярмарка прикладного и художественного творчества, продажа продукции местных фермеров и ремесленников, мастер-классы, спектакли, выступление духового оркестра, оригинальный музыкальный сет на антикварных патефонах, интерактивные площадки и квесты, а также яркие фестивальные фотозоны.

Мастера прикладного и художественного творчества представляют изделия из глины и керамики, резьбу по дереву, картины на бересте, мыло ручной работы, художественные изделия из шерсти. Кинешма всегда вдохновляла живописцев со всей страны, поэтому на празднике Волжского бульвара традиционно проходит выставка-продажа работ кинешемских художников.

Здесь же проходит ярмарка фермерских продуктов. Для гостей праздника создают стилизованные интерактивные площадки, фотозоны, мастер-классы по лозоплетению, гончарному делу и старинным танцам, осенние инсталляции, музыкальные и театральные перформансы, игры и квизы, выступления театральных коллективов.





## ФЕСТИВАЛЬ «РУССКОЕ РОЖДЕСТВО»

«Русское Рождество» — одно из самых ярких и интересных фестивалей, посвященный возрождению уникальных рождественских традиций.

Каждый январь Рождественская сказка оживает в городе Шуя: улицы города украшает праздничное оформление, на месте разрушенного в советское время Спасского собора появляется световая инсталляция «Храм», на центральной площади — Рождественская ярмарка.

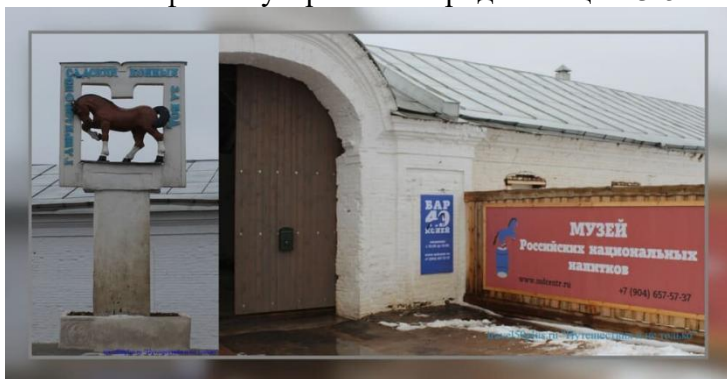
Самая зрелищная локация фестиваля — «Парк Рождественского Чуда», где можно прогуляться по тихим аллеям, залитым светом, и увидеть масштабную инсталляцию «Вертеп». На фестиваль гостей привозит настоящий ретро поезд, украшенный Вифлеемской звездой.





## «ДВОРЦОВЫЙ ЗАВОД» в Гаврилов Посаде

Недалеко от Суздаля на Ивановской земле стоит старый русский город Гаврилов Посад. Места заселялись финно-угорскими народами ещё в 3-5 веках. Потом народы сменяли друг друга.



Договорная грамота 1434 года, составленная между князьями, говорит о селе Шипова Слобода. Уже в 16-м веке село приобрело новое название Гавриловская Слобода. Считается, что в 1565 году Иван Грозный основал в селе конный завод.



В 2013 году дворцовый конезавод закрыли. Причина: продан новым владельцам. Они построили в начале города новый современный завод.



Из публикаций в интернете стало ясно, что музейно-дегустационный центр «Дворцовый завод» организовали сравнительно недавно. Есть планы по организации маршрута гастрономического тура с его посещением.



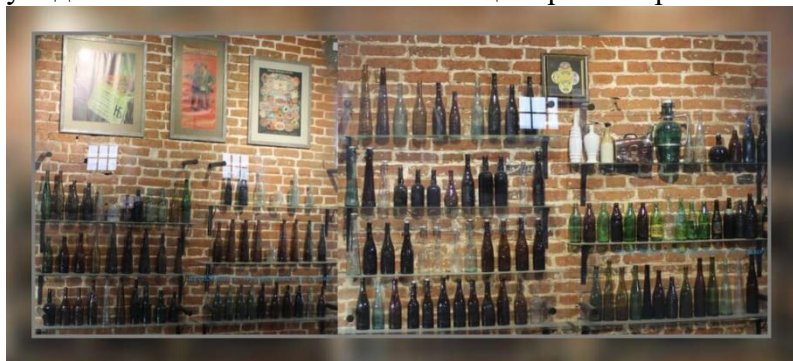
**Основные залы экспозиции**



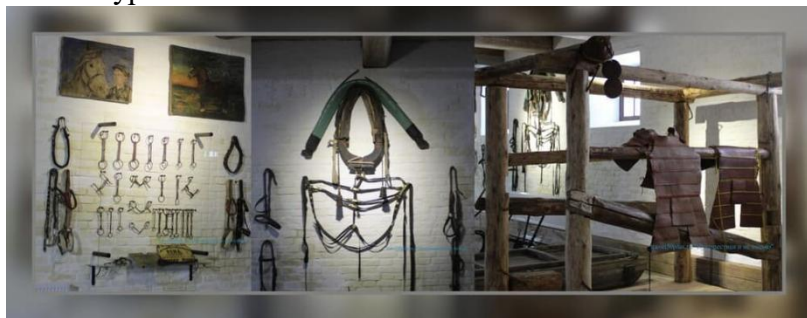
Вот, что увидели мы на сегодняшний день. В трех залах, расположенных друг за другом, бывших конюшнях завода, расположилась интересная экспозиция.



Первый зал: представляет собой обширную коллекцию самоваров. Далее, двигаясь по залам, можно увидеть на полках и лавках коллекцию разнообразных емкостей.



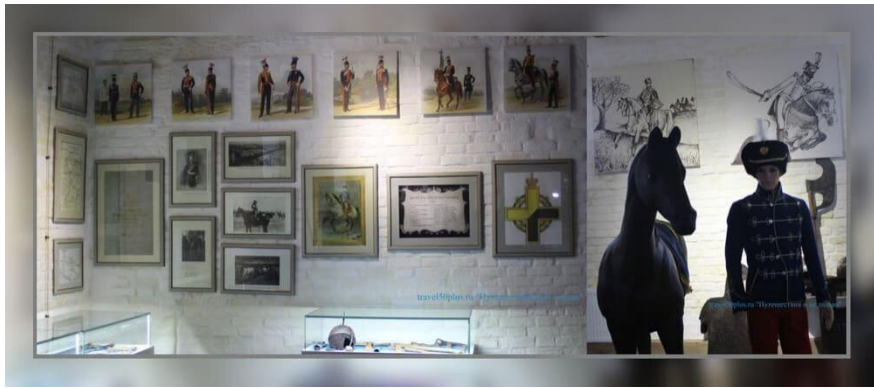
Зал домашних безалкогольных напитков. Зал, посвящённый пиву Российской империи. Медовый зал и винокурня.



Стенды о напитках сопровождают залы экспозиции музея. Стоят вдоль центрального прохода. Картины и постеры украшают стены музея.



Отдельный зал рассказывает об истории породы «владимирский тяжеловоз». На стендах музея лежат элементы упряжи.



## НАПРАВЛЕНИЕ ГОРОДСКАЯ МЕДИАСРЕДА

### СИТУАЦИОННОЕ ЗАДАНИЕ \_\_\_\_\_

«Зелёный рай» – компания, имеющая три направления деятельности: питомник, оптово-розничная торговля, услуги по озеленению и благоустройству территории. Организация более 10 лет является одним из лидеров по продаже растений в Европейской части России. Компания имеет уникальный опыт в сфере ландшафтного дизайна. В своей работе ориентируются на такие принципы, как гарантированное качество, постоянное развитие с учетом актуальных тенденций и запросов потребителей, нацеленность на будущее и обеспечение гармоничной и красивой окружающей среды для каждого!

Социальные сети компании наполнялись контентом стихийно, группа в социальной сети «ВКонтакте» последний раз обновлялась в 2020 году. Владелец решил возобновить работу группы и систематизировать SMM-коммуникации.

Выполните следующие задания:

1. Сформулируйте основную проблему, с решением которой придется столкнуться SMM-специалистам. Для этого дайте характеристику целевой аудитории (пол, возраст, география, образование, род занятий и др.), выделите положительные и отрицательные характеристики аккаунта (например, однообразный контент, отсутствие интерактивных форм и др.).

2. Предложите оптимальное решение проблемы, которое включало бы в себя определение контентной политики аккаунта и учитывало бы использование как минимум 5 типов различного контента.

3. Аргументируйте ваше решение, указав как минимум три достоинства и три ограничения этого решения в условиях работы социальной сети «ВКонтакте».

4. Предложите альтернативное решение основной проблемы (как минимум одно).

Используйте адрес основного сайта питомника <https://pitomnik-zr.ru/>

QR- код для перехода на страницу питомника в ВК:

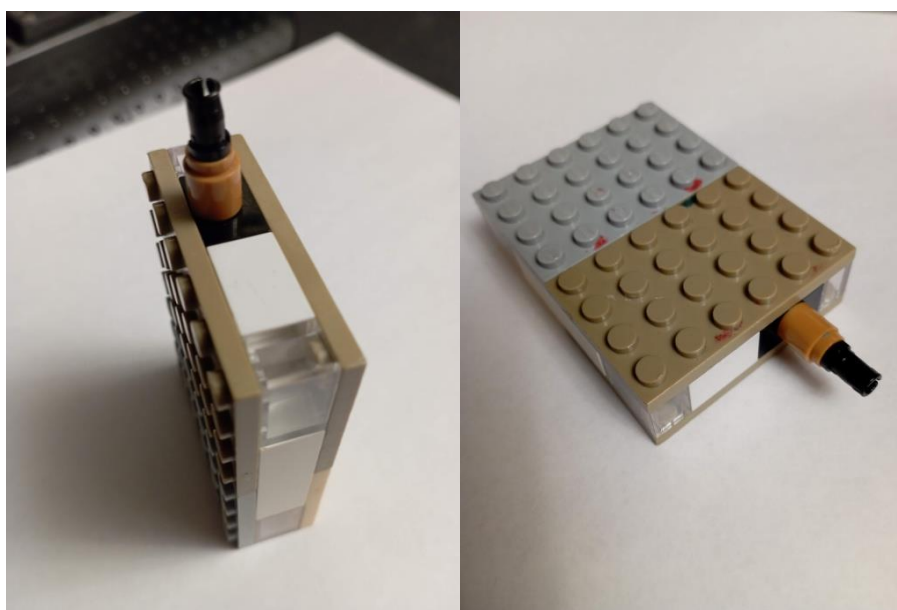




## НАПРАВЛЕНИЕ ЗДОРОВЬЕ В ГОРОДАХ

### СИТУАЦИОННОЕ ЗАДАНИЕ

В одном из коридоров школы после учебных занятий было замечено несколько детей 5 класса, которые по очереди «дышали» через трубочку самодельного устройства. Устройство было изъято. Со слов детей, внутри небольшой кусочек мятной зубной пасты.



Проанализируйте ситуацию и выполните следующие задания:

1. Обозначьте проблему:
  - а) Какое устройство пытались симитировать дети?
  - б) Какую пагубную привычку они воспроизводили?
  - в) Почему это является проблемой?
2. Предложите решение проблемы:
  - а) Опишите варианты реагирования на поступок детей.
  - б) Какие действия необходимо предпринять классному руководителю? Родителям?
3. Обоснуйте и аргументируйте свое решение:
  - а) Перечислите негативные последствия пагубной привычки, которую воспроизводили дети.
  - б) Почему необходимо с ней бороться?
4. Представьте альтернативные решения проблемы (как минимум одно).

## НАПРАВЛЕНИЕ: СОЦИОЛОГИЯ ГОРОДА И ГОРОДСКИЕ СООБЩЕСТВА

### СИТУАЦИОННОЕ ЗАДАНИЕ \_\_\_\_\_

Перед Вами данные социологического опроса школьников г. Южа Ивановской области об отношении к волонтерской деятельности, которое было проведено в 2024 году студентами-социологами Ивановского государственного университета. Проанализируйте рисунки и данные таблицы. Выполните следующие задания:

1. Сформулируйте проблему, которая, на Ваш взгляд, сопровождает занятие волонтерской деятельностью школьниками г. Южа.
2. Какое, на Ваш взгляд, оптимальное решение имеется у данной проблемы. Сформулируйте его.
3. Обоснуйте и аргументируйте предложенное решение. Приведите три его достоинства и три ограничения.
4. Предложите еще одно или несколько альтернативных решений.

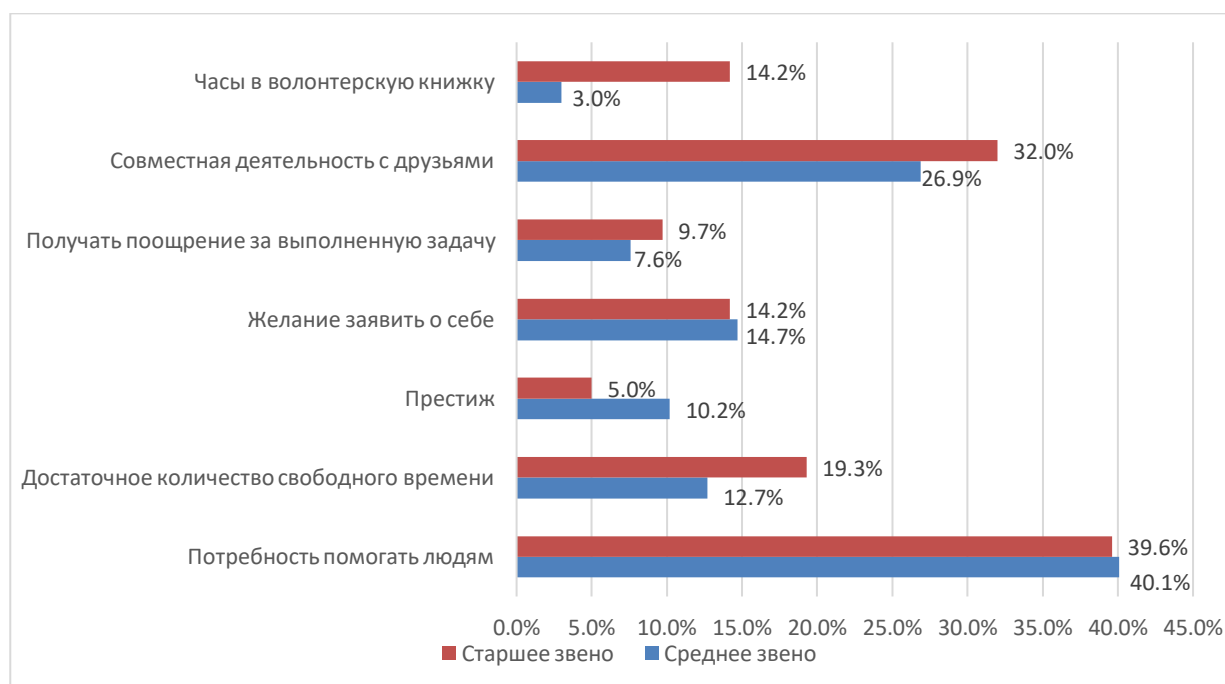


Рис. 1. Мотивы для занятия добровольческой деятельностью обучающихся среднего и старшего звена, % (n=197)



Рис. 2. Страхи, которые мешают участию в волонтерской деятельности, в зависимости от класса обучения, % (n=197)

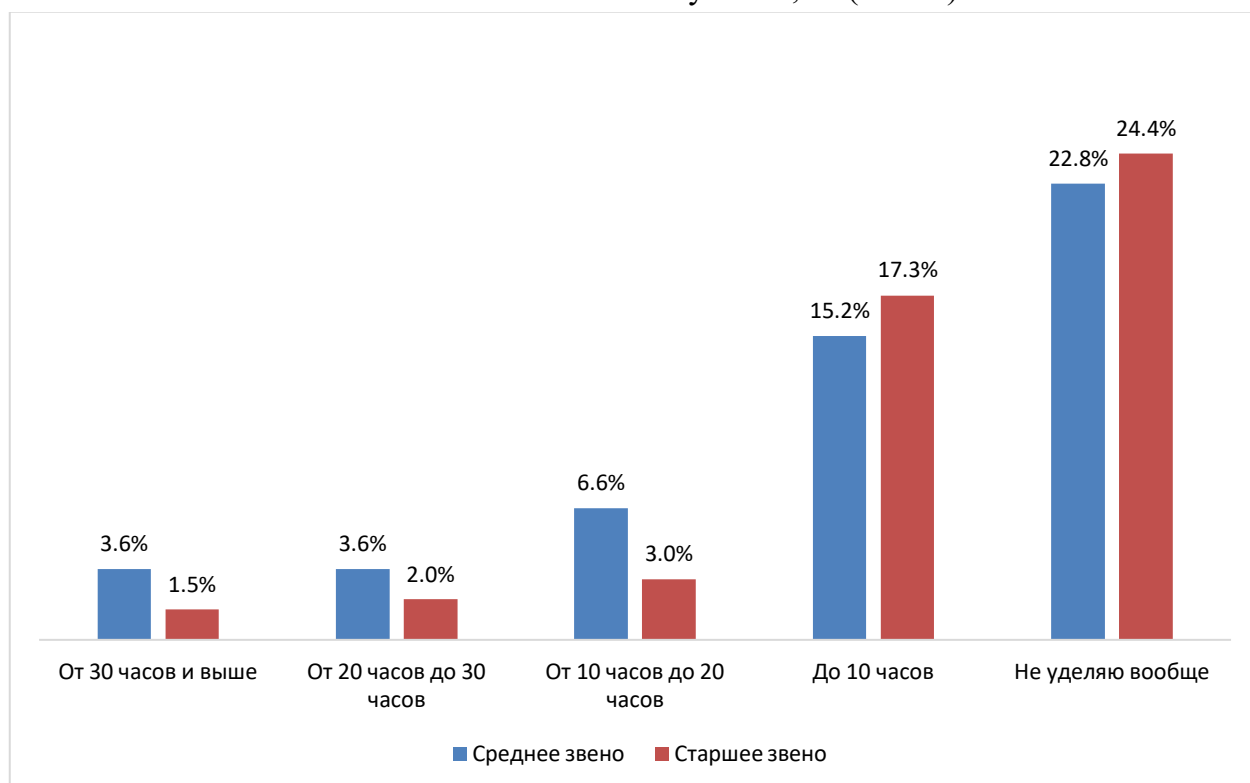


Рис. 3. Время, уделяемое волонтерской деятельности / количество часов в месяц / в зависимости от класса обучения, % (n=197)



Таблица 1

Сферы волонтерской деятельности, в которой школьники хотели бы принять участие, в зависимости от класса обучения, в % (n=197) <sup>1</sup>

<b>Сферы</b>	<b>Среднее звено</b>	<b>Старшее звено</b>
Пропаганда здорового образа жизни	16,8%	25,3%
Охрана природы и сохранение чистоты окружающей среды	37,6%	36,8%
Профилактика и борьба с курением, алкогольной и наркотической зависимостью	15,8%	12,6%
Оказание помощи престарелым, инвалидам, детям-сиротам, малоимущим, мигрантам, беженцам, бездомным	35,6%	30,5%
Благоустройство улиц, домов, зеленых участков	25,7%	15,8%
Помощь животным, поддержание заповедников и зоопарков	31,7%	47,4%
Виртуальное волонтерство (создание веб-страниц, модераторство чатов форумов, ответ на вопросы и т.п.)	19,8%	7,4%
Помощь в организации концертов, фестивалей, спортивных мероприятий	25,7%	21,1%
Оказание помощи органам правопорядка, медикам, спасателям, например, поиски пропавшего человека	12,9%	6,3%
Военно-патриотическое	15,8%	7,4%
Международное сотрудничество	7,9%	2,1%
Пропаганда здорового образа жизни	16,8%	25,3%

<sup>1</sup> Данный вопрос является множественным, поэтому итоговый процент выше 100%

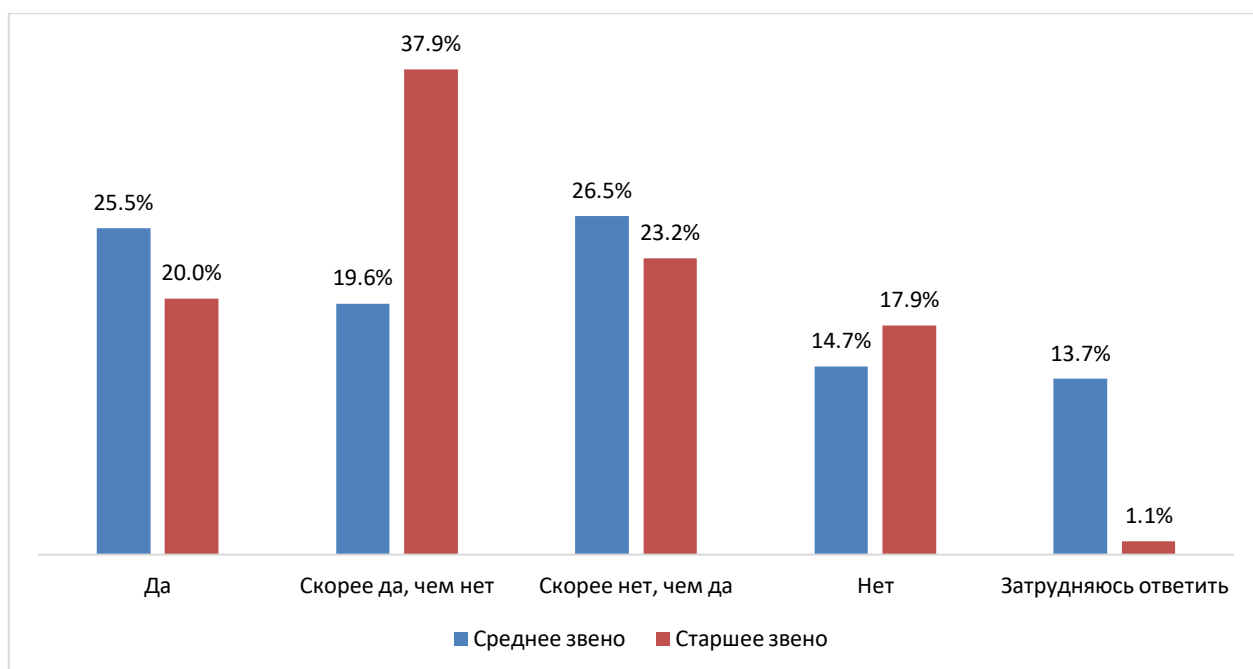


Рис. 4. Желание в будущем заниматься добровольным трудом в зависимости от класса обучения, % (n=197)



## **НАПРАВЛЕНИЕ: ЭКОЛОГИЯ ГОРОДА И ГОРОДСКИЕ ЭКОСИСТЕМЫ**

### **СИТУАЦИОННОЕ ЗАДАНИЕ**

---

К важнейшим вызовам современности относится ухудшение здоровья населения из-за негативного влияния факторов среды, особенно в условиях техногенного воздействия. Однако в малых и крупных городах уровень заболеваемости жителей различается.

В малом городе N расположена крупная текстильная фабрика полного цикла (от поставки сырья до выхода готовой ткани), обеспечивающая рабочие места половине населения города. Однако у людей, длительно проживающих на данной территории, выявлен более высокий уровень заболеваемости, чем в среднем по региону. Исследователями было высказано предположение о связи заболеваемости людей с неблагоприятными условиями окружающей среды. Поиск причин сложившейся ситуации был направлен не только на оценку физико-химических параметров природной среды территории, но и на изучение живых объектов: растений, земноводных, птиц, мелких млекопитающих (грызунов) и др.

Проанализируйте данную ситуацию и выполните задания:

1. Какие наиболее значимые последствия работы текстильного предприятия для живых систем вы можете выделить?
2. Какие исследования можно провести для выявления и мониторинга негативных воздействий производства на живые системы?
3. Какое, на Ваш взгляд, оптимальное решение имеется у данной проблемы? Сформулируйте его. Аргументируйте предложенное решение. Приведите по три его достоинства и ограничения.
4. Предложите альтернативное решение проблемы, обоснуйте его.





## НАПРАВЛЕНИЕ: ЭКОНОМИКА ГОРОДА СИТУАЦИОННОЕ

---

## ЗАДАНИЕ

Местные фермеры малых городов Ивановской области (в частности, Тейково – производство картофеля, Кинешма – производство яиц, Родники и Шуя – мясо-молочная продукция) выражают недовольство из-за низких цен на свою продукцию и отсутствие возможности выйти со своей продукцией в сетевые магазины области.

В других регионах, например в Нижегородской области, губернатором издан указ, обязывающий сетевые магазины в первую очередь принимать к реализации продукцию местных товаропроизводителей. Существуют и другие меры поддержки: проведение регулярных рынков, где фермеры могут продавать свою продукцию; внедрение субсидий или грантов для производителей; обучающие программы для фермеров по повышению качества продукции и др.

Выполните следующие задания:

1. Выявите и кратко опишите, с какими проблемами сталкиваются фермеры в создавшейся ситуации.
2. Предложите решение (меры по поддержке) создавшихся проблем в малом городе.
3. Аргументируйте предложенные решения. Какие экономические модели можно использовать для решения сложившейся ситуации (модель прямых закупок от местных производителей, создание бренда, продвигающего местные продукты и др.)?
4. Оцените потенциальные риски (возможные финансовые затраты на поддержку, колебание цен на продукцию и т.д.) и выгоды (повышение доходов фермеров и улучшение питания местных жителей и т.д.) от предлагаемых мер. Предложите альтернативы данным мерам в зависимости от степени риска и выгоды.



## НАПРАВЛЕНИЕ: ГЕОГРАФИЯ ГОРОДОВ

### СИТУАЦИОННОЕ ЗАДАНИЕ

---

Город Юрьевец – это один из древнейших городов Верхневолжского региона, впервые упоминающийся в 1225 году. В 2025 году в соответствии с Указом Президента России будет проведено празднование крупного городского юбилея на государственном уровне\*. За прошедшие столетия здесь на живописных холмах и оврагах сформировался уникальный природный ландшафт, в который вписан ряд уникальных историко-культурных памятников. Юрьевец – город Андрея Арсеньевича Тарковского, Александра Артуровича Роу, братьев Весниных и протопопа Аввакума, названный в честь Георгия Победоносца. Это один из наиболее экологически чистых городов во всей центральной России с незабываемыми видами на великую русскую реку – Волгу. По данным официального сайта <https://visitivanovo.ru> в текущем году в летнее время в Юрьевце планируется серия культурно-массовых мероприятий для всех категорий граждан: от отдельных семей до крупных волжских круизных теплоходов. В 2025 году Юрьевец посетит несколько тысяч туристов, для которых нужно будет разработать разнообразные туристские маршруты и активности.

1. Как Вы думаете, какие сложности и затруднения могут возникнуть у организаторов при проведении мероприятий для организованных групп школьников, приезжающих в Юрьевец с экскурсионными целями? Оцените возможные затруднения и риски, связанные с реализацией одного из возможных экскурсионных маршрутов по этому малому городу.

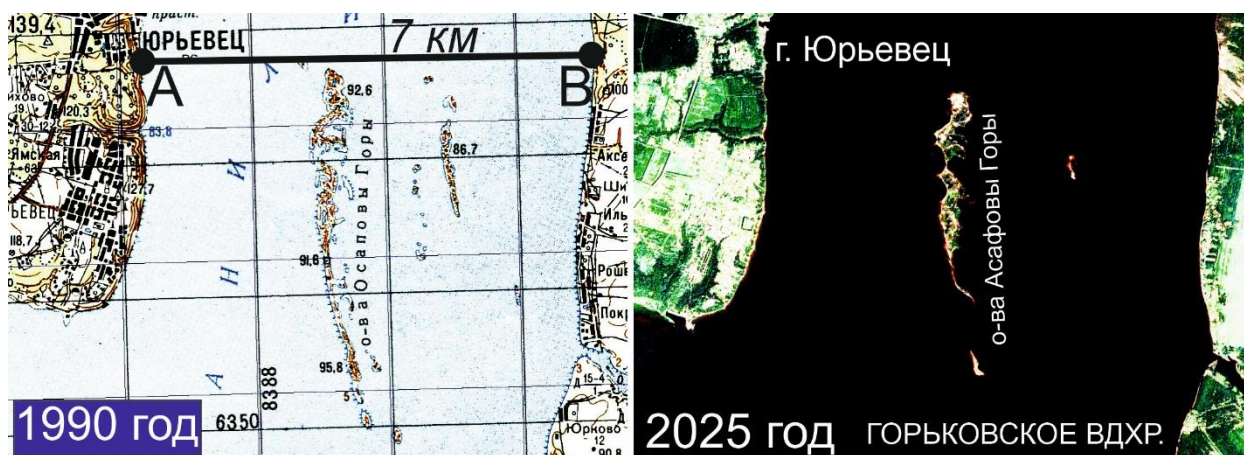
2. На основании материалов данного кейса разработайте и нарисуйте на карте маршрут пешеходной экскурсии по центральной части города Юрьевец, который позволит за наименьшее время посетить наиболее значимые достопримечательности города (не более 4) и при этом будет не очень тяжелым. Оформите условные обозначения на карте.

3. Одной из наиболее уникальных особенностей окрестностей Юрьевца являются Асафовы острова – длинная гряда песчаных островов, настоящий архипелаг, расположенный в центральной части водохранилища. Это один из уникальных природных объектов, который по генезису близок к реликтовым песчаным косам Балтийского моря. Асафовы Горы представляют собой гряду песчаных островов, протянувшихся с севера на юг на 6 км, они находятся почти посередине Горьковского водохранилища и имеют площадь 65 га. До строительства Горьковского водохранилища эти острова представляли собою останцы надпойменной террасы левого берега р. Волги. После строительства Горьковского водохранилища в 1955-56 гг. пойма р. Волги была затоплена, уровень воды в реке в г. Юрьевец поднялся на 3 м, в результате чего холмы

---

\* Указ Президента Российской Федерации №149 от 09.03.2023 г. «О праздновании 800-летия основания г. Юрьевца Ивановской области».

превратились в острова. На островах находятся уникальные озера, белый песок, места произрастания молодых сосен, елей и можжевельника. В летний период острова используются как места массового отдыха населения. На приведенных ниже иллюстрациях одинакового масштаба показана территория памятника природы по состоянию на 1990 и 2025 годы.



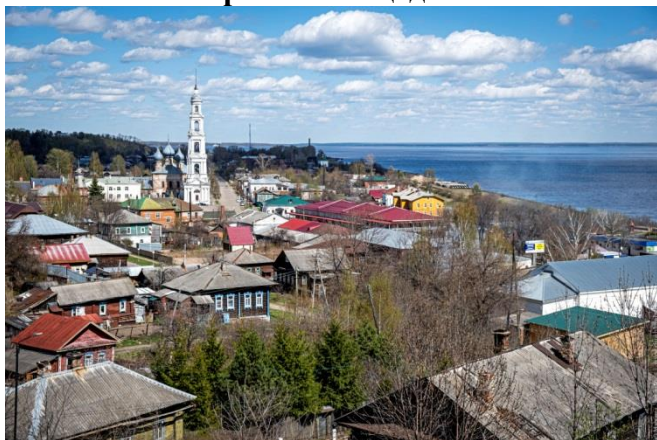
Какие изменения произошли с Асафовыми Горами за период с 1990 по 2025 год, с какими явлениями они были связаны?

Какие мероприятия по обустройству этой территории и сохранению ее природного наследия Вы можете предложить?

4. Назовите и опишите географические приборы и инструменты, которые могут быть использованы при проведении школьной экскурсии по историческому центру города Юрьевец. *(Приборы продемонстрированы в аудитории.)*

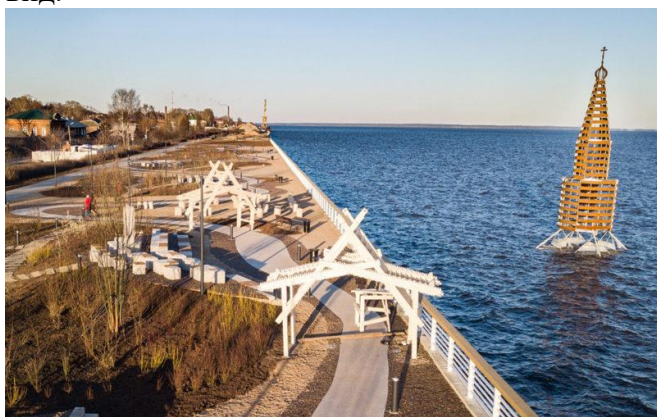


**МАТЕРИАЛЫ ДЛЯ РЕШЕНИЯ СИТУАЦИОННОЙ ЗАДАЧИ (КЕЙСА)**  
**Краткие описания достопримечательный и ключевых объектов г. Юрьевец**  
**(номера соответствуют номерам на картосхеме, страница 2)**  
**№1. Смотровая площадка.**



**№2. Реконструированная Набережная на дамбе с малыми архитектурными формами.**

Является самым длинным сооружением в Ивановской области, нижняя часть дамбы находится ниже уровня воды в водохранилище, что придает городу неповторимый уникальный вид.



**№3. Торговые ряды.**

Юрьевецкие деревянные торговые ряды – редкий в области пример крупных торговых сооружений в стиле модерна.



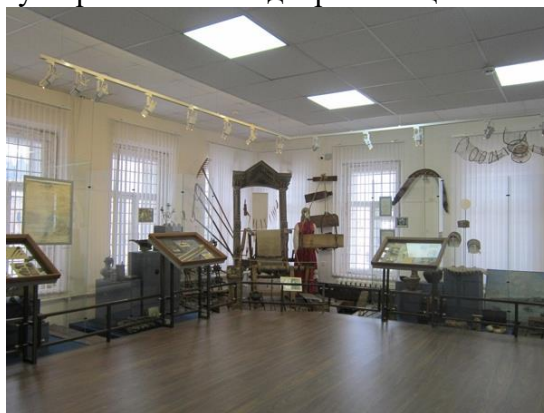
#### **№4. Культурный центр имени Андрея Тарковского.**

Дом, где проводил детство Андрей Тарковский, со своей мамой, бабушкой, сестрой. Проводится интересная экскурсия, много экспонатов, связанных с жизнью А. Тарковского.



#### **№5. Юрьевецкий краеведческий музей.**

Краеведческий музей, в котором среди традиционных экспонатов находятся образцы пермской деревянной церковной скульптуры и экспонаты по истории речного промысла, а также крупная экспозиция, посвящённая строительству Горьковского водохранилища.



#### **№6. Храм Георгия Победоносца.**

Колокольня Георгия Победоносца в Юрьевце считается одной из высочайших в Ивановской области, построенных в стиле позднего классицизма, имеет высоту 70 метров. Была возведена в 1820-е годы по проекту талантливого костромского губернского архитектора П.И. Фурсова. Один из символов Юрьевца!





### **№7. Музей кинорежиссёра Андрея Тарковского.**

Дом, в котором жил в детстве Андрей Тарковский, здесь собрана интересная информация о Андрее Тарковском и его отце, его фильмах.



### **№8. Городской пляж с видом на Волгу.**



**Панорама центральной части города Юрьевец**





**Результаты аэрофотосъемки Асафовых островов**



**Панорамы ландшафтов Асафовых островов**





Топографическая карта г. Юрьевец, масштаб в 1 : 100000

