

На правах рукописи

ЛОМСАДЗЕ МАРИНА ЮРЬЕВНА

**ИДЕНТИФИКАЦИЯ КРИЗИСА В СОЦИАЛЬНО-
ЭКОНОМИЧЕСКОЙ СИСТЕМЕ РЕГИОНА:
МЕТОДИЧЕСКИЙ ПОДХОД**

Специальность 08.00.05 Экономика и управление народным
хозяйством (региональная экономика)

АВТОРЕФЕРАТ

на соискание ученой степени
кандидата экономических наук

Иваново — 2014

Работа выполнена в ФГБОУ ВПО «Костромской государственной технологической университет».

Научный руководитель: доктор экономических наук, профессор
Беркович Маргарита Израйлевна

Официальные оппоненты **Леонтьева Лидия Сергеевна** - доктор экономических наук, профессор, заведующая кафедрой общего менеджмента ФГБОУ ВПО «Московский государственный университет экономики, статистики и информатики»

Филимонова Наталья Михайловна - доктор экономических наук, профессор, заведующая кафедрой менеджмента ФГБОУ ВПО «Владимирский государственный университет имени Александра Григорьевича и Николая Григорьевича Столетовых»

Ведущая организация Федеральное государственное учреждение науки «Институт социально-экономического развития территорий Российской академии наук».

Защита состоится 5 декабря 2014 г. в 13.00 часов на заседании диссертационного совета Д 212.062.05 при ФГБОУ ВПО «Ивановский государственный университет» по адресу: 153025, г. Иваново, ул. Тимирязева, д. 5, учебный корпус № 6, к. 819 (конференц-зал).

С диссертацией можно ознакомиться в библиотеке ФГБОУ ВПО «Ивановский государственный университет» и на официальном сайте ФГБОУ ВПО «Ивановский государственный университет» <http://ivanovo.ac.ru>.

Автореферат разослан «__» октября_2014 года

Ученый секретарь
диссертационного совета

Е.Е. Николаева

ОБЩАЯ ХАРАКТЕРИСТИКА РАБОТЫ

Актуальность темы исследования обусловлена нарастанием динамизма развития современных социально-экономических систем под воздействием на этот процесс множества разнонаправленных факторов, нередко слабо предсказуемых, что проявляется, в частности, в неоднозначности прогнозных оценок состояния систем.

Экономический кризис конца 2000-х гг. выявил недостаточность и уязвимость существующих подходов к его обнаружению. Несмотря на то, что высказывались предположения о высокой вероятности наступления кризиса, многие специалисты сомневались в возможности его развертывания с такой силой. Наряду с этим, проблема выявления кризиса усиливается на уровне локальных социально-экономических систем, в т.ч. региональных, когда этот процесс вызван внутренними причинами. В этом случае обнаружение и адекватная квалификация происходящих явлений становится еще более проблематичной. Поэтому одной из важных задач современной экономической науки является разработка таких инструментов, которые позволили бы органам регионального управления своевременно выявлять кризисную ситуацию и принимать меры по ее смягчению, с учетом особенностей конкретных регионов.

Степень разработанности проблемы. Вопросы сущности кризисных явлений и характеристики экономических систем в разрезе цикличности ее фаз развития отражены в трудах как ученых-классиков экономической науки - Н. Д. Кондратьева, Л. А. Мендельсона, И.А. Трахтенберга, Й.А. Шумпетера, так и в трудах современных авторов, таких как А.И. Гаврилов, О.Г. Данильян, Е.А. Ерохина, Т.Ф. Ефремова, Т. Е. Изосимова, И.С. Королев, В. В.Кукушкина, Л.И. Лопатников, В. А. Нечаев, В.К. Нусратуллин, И. М. Осадчая, Т. В. Подсветова, В.К. Сенчагов, С.С. Сулакшин, Д.Н. Ушаков, А.В. Фомина, А. С. Эпштейн.

Проблемы управления региональной социально-экономической системой изучали О. С. Белокрылова, В.И. Видяпин, А.И. Гаврилов, Б. И. Герасимов, А.Ф. Денисов, Г.П. Ермошина, В.В. Казаков, А.С. Ли, Б.А. Райзберг, Э.А. Уткин, а также, исследователи центрального региона страны: Б.Д. Бабаев, А.Г. Кайгородов и др.

Анализ проявления и причины современного кризиса исследовали известные ученые экономисты - А.Г. Аганбегян, Л.Б. Вардомский, В. Н. Волович, С.Ю. Глазьев, Л. М. Григорьев, Б.И. Герасимов, Т.В. Завгородняя, Б. А. Замарев, Н. В. Зубаревич, А.Е. Карлик, И. И. Лукинов, В.А. Мау, С.Е. Метелев, В.С. Найдёнов, А. Д. Некипелов, М.А. Осипов, В.М. Полтерович, Н.М. Римашевская, А.Я. Рубинштейн, В.Г. Стародубровский, Д. А. Фомин, Г. И. Ханин, К.А.Хубиев, Ю.В. Яковец.

Созданию системы индикаторов кризисных явлений, в том числе и построению интегрированных показателей, уделяют внимание многие отечественные ученые, в том числе: С.Н. Бобылев, С. Н. Гриняев, Е.Т. Гурвич, С.М. Дробышевский, Н.Д. Кремлёв, А.Ю. Кнобель, И.В. Прилепский, А.А. Палий, Я.В. Сергиенко, С.Ф. Сутырин, П.В. Трунин, А.А. Френкель.

Несмотря на серьезные исследования экономического кризиса, наличия предлагаемых систем индикативных показателей и интегрированных индексов важным представляется исследование, направленное на выявление особенностей проявления кризиса на региональном уровне и разработку механизмов его идентификации в социально-экономической системе региона.

Цель работы - разработка теоретических, методических и прикладных аспектов идентификации кризиса в региональной социально-экономической системе.

Для достижения цели поставлены и решены следующие **задачи**:

1. Изучить теоретические аспекты сущности и оценки кризиса региональной социально-экономической системы на уровне региона – субъекта РФ.
2. Разработать концептуальные аспекты механизма идентификации кризиса на уровне региона РФ.
3. Обосновать авторский подход к идентификации кризиса на основе отбора показателей и оригинальных методов их интегрирования.
4. Разработать метод оценки глубины кризиса в регионе.
5. Предложить подход к оценке чувствительности региональной социально-экономической системы к кризисным явлениям.
6. Апробировать предложенное методическое обеспечение идентификации кризиса социально-экономической системы региона.

Объект исследования: региональная социально-экономическая система.

Предмет исследования: закономерности и особенности функционирования региональных социально-экономических систем в кризисных условиях.

Методология и методы исследования. В диссертационном исследовании использованы труды российских и зарубежных авторов в области региональной экономики и управления, теории кризисов и циклов, анализа современного кризиса. Для решения поставленных задач использовались методы системного анализа, сравнений, обобщений, аналогий, экспертные оценки, методы экономического анализа, корреляционно-регрессионный анализ, графический метод, метод шкалирования.

В процессе выполнения диссертационной работы изучены нормативно-правовые акты, справочная и энциклопедическая литература, научные издания, материалы научно-практических конференций, статьи периодической печати, аналитические отчеты консалтинговых агентств, ресурсы сети Интернет, электронные базы статистической и аналитической информации, публикации Росстата РФ, а также собранные и обработанные автором сведения профильных департаментов, администраций различных регионов страны.

Научная новизна исследования. Наиболее существенные научные результаты, полученные соискателем и представленные к защите, состоят в следующем:

1. Уточнено понятие кризиса применительно к региональной социально-экономической системе как процесса разрушения связей внутри соответствующей территории, приводящего к нарушению условий ее функционирования, что отражается в проявлении нега-

тивных тенденций основных статистических показателей развития региона.

2. Построена система оценочных показателей, характеризующих социально-экономическую систему региона, отличительной особенностью которой является разграничение понятий «развитие» и «положение/состояние» с учетом степени их взаимозависимости.
3. Разработана методика идентификации кризиса региональной социально-экономической системы, алгоритм которой включает три этапа (обнаружение кризисных явлений, построение и мониторинг интегрированного показателя кризиса, оценка глубины кризиса и чувствительности региональной системы к негативным явлениям с целью выработки решений на основе полученных данных).
4. Предложен авторский подход к отбору статистических показателей, интегрируемых в индикатор кризиса региональной социально-экономической системы, отбор которых происходит на основе установления степени ослабления корреляционных зависимостей между статистическими показателями.
5. Сконструирован интегрированный показатель идентификации кризиса региональной социально-экономической системы, который, в отличие от существующих, представляет собой, по сути, показатель самоидентификации, отражающий уровень регресса социально-экономической системы региона по отношению к собственному уровню предшествующего периода.
6. Разработана и обоснована шкала оценки глубины кризиса на основе значений данного интегрированного показателя по 6 уровням.
7. Впервые сформулирован подход к оценке чувствительности региональной социально-экономической системы к кризисным явлениям, которая отражает изменение интегрированного показателя при изменении качественных показателей состояния региональной социально-экономической системы на 1%.

Теоретическая значимость результатов исследования определяется вкладом автора в развитие идентификации кризиса на уровне региональной социально-экономической системы и состоит:

- в выявлении сущностных характеристик кризисного состояния применительно к региональной социально-экономической системе;
- в разработке и обосновании методики идентификации кризиса;
- в разработке подходов к отбору и интеграции региональных показателей с целью идентификации кризиса, оценке его глубины;
- в разработке подхода к оценке чувствительности региональной социально-экономической системы к кризисным явлениям.

Практическая значимость полученных результатов связана с возможностью применения авторского подхода для своевременного выявления кризиса региональной социально-экономической системы путем создания и реализации эффективных научно-обоснованных технологий антикризисного управления

(подтверждена Справкой о внедрении Департамента экономического развития Костромской области), в том числе на этапах:

— ранней идентификации наступления кризисного состояния региональной социально-экономической системы;

— разработки предупредительных мер по смягчению негативных последствий кризисных ситуаций;

— мониторинга динамики кризисных явлений и оценки его результатов;

Результаты исследования используются в учебном процессе вузов при реализации образовательных программ по направлениям подготовки – Государственное и муниципальное управление, Экономика и др. (Справка об использовании в учебном процессе ФБГОУ ВПО «Московский Государственный Университет Экономики, Статистики и Информатики». Ярославский филиал).

Степень достоверности и апробация результатов диссертационного исследования.

Основные положения диссертации доложены на: XIX Международной научно-практической конференции «Проблемы современной экономики» (Новосибирск, 2014), I Международной научно-практической конференции «Актуальные проблемы обеспечения устойчивого экономического и социального развития регионов» (Москва, 2012), I Международной научно-практической конференции «Экономика и управление: анализ тенденций и перспектив развития» (Новосибирск, 2012), V Международной заочной научно-практической конференции «Глобальные и локальные проблемы экономики: новые вызовы и решения» (Краснодар, 2012), VII Международной научно-практической конференции «Совершенствование управления научно-техническим прогрессом в современных условиях» (Пенза, 2009), Всероссийской научно-практической конференции студентов, аспирантов и молодых ученых «Актуальные проблемы развития современного Российского общества» (Казань, 2009), Всероссийской научно-практической конференции «Инновации в социально-экономической политике России в современных условиях» (Челябинск, 2009), Региональной научно-практической конференции «Экономика регионов России в условиях глобального финансового кризиса» (Иваново, 2009), XI региональной научной студенческой конференции «Экономико-правовые, социальные и информационные аспекты развития региона в условиях кризиса» (Тверь, 2009).

Основные положения диссертации опубликованы в 15 печатных работах общим объемом 19,6 п.л., вклад автора — 10,6 п.л. В изданиях, рекомендованных в Перечне ВАК опубликовано 3 работы общим объемом 2,8 п. л.

Диссертационная работа выполнена в соответствии с паспортом специальности ВАК 08.00.05– экономика и управление народным хозяйством (региональная экономика) — работа соответствует областям исследования:

— 3.1. Развитие теории пространственной и региональной экономики; методы и инструментарий пространственных экономических исследований; проблемы региональных экономических измерений; пространственная эконометрика; системная диагностика региональных проблем и ситуаций.

— 3.12. Региональные особенности социально-экономического развития; типы регионов (развитые и депрессивные, доноры и реципиенты, монопродуктовые и диверсифицированные, с крупными городскими агломерациями и без них и др.), методические проблемы классификации и прикладные исследования особенностей развития различных типов регионов;

— 3.14. Проблемы устойчивого сбалансированного развития регионов; мониторинг экономического и социального развития регионов.

Структура и объем работы. Диссертационная работа состоит из введения, трех глав, заключения, списка литературы из 125 наименований и 6 приложений. Основная часть диссертации изложена на 170 страницах машинописного текста и включает 18 таблиц, 33 рисунка, 9 формул.

ОСНОВНОЕ СОДЕРЖАНИЕ РАБОТЫ

Во введении обоснована актуальность диссертационного исследования, определены объект и предмет, поставлены цель и задачи, оценены степень разработанности проблемы, теоретическая и практическая значимость, степень достоверности результатов работы, приведена методология и методы исследования, сформулированы основные положения научной новизны диссертации.

В первой главе «Теоретическое обоснование детекции кризиса социально-экономической региональной системы» исследовано понятие кризиса как характеристики состояния социально-экономической системы региона, выделены основные признаки, формирующие его сущность. Проведен анализ научных подходов к оценке социально-экономической системы региона, в результате которого определена система способов измерения различных его состояний, в том числе и кризисного. Представлены концептуальные аспекты механизма идентификации кризиса региональной социально-экономической системы, включающего реализацию трех этапов: обнаружение кризисных явлений, построение и мониторинг интегрированного показателя кризиса региональной социально-экономической системы, оценку глубины кризиса и чувствительности региональной системы к кризисным явлениям.

Во второй главе «Методическое обеспечение идентификации кризиса социально-экономической системы региона» на основе анализа имеющихся исследований сформулирован перечень явлений, присущих кризисному состоянию социально-экономической системы региона, осуществлен подбор характеризующих их показателей. Разработан подход к отбору показателей, интегрируемых в индикатор кризиса, в основе которого положена оценка динамики корреляционных зависимостей значений этих показателей. Представлена методика расчета интегрированного показателя кризиса социально-экономической системы региона, приведены результаты его расчета по 79-ти субъектам РФ за период 2004-2010 гг.

В третьей главе «Оценка глубины кризиса и чувствительности социально-экономической системы региона» предложена шкала глубины кризиса на основе значений интегрированного показателя кризиса, показано распределение субъектов РФ внутри ее границ. Разработан подход к оценке чувствитель-

ности социально-экономической системы региона к кризисным явлениям на основе определения зависимости между изменениями интегрированного показателя кризиса и качественных показателей состояния социально-экономической региональной системы. Представлена оценка чувствительности по исследуемым 79 субъектам РФ.

В заключении представлены основные выводы по результатам диссертационного исследования.

ОСНОВНЫЕ ПОЛОЖЕНИЯ ИССЛЕДОВАНИЯ, ВЫНОСИМЫЕ НА ЗАЩИТУ

1. Уточнено понятие кризиса относительно региональной социально-экономической системы, как процесса разрушения связей внутри соответствующей территории, приводящего к нарушению условий ее функционирования, что отражается в проявлении негативных тенденций основных статистических показателей развития региона.

Оценка кризиса как определенного негативного явления предполагает уточнение его характеристик в зависимости от уровня системы, подверженного данному явлению. Кризисы мезо- и макроуровней, несомненно схожи, но поскольку хозяйствования представляют различные по своей структуре системы, то и кризис приобретает для каждой такой системы соответствующие присущие ей характерные черты.

На основе конструктивного обобщения основных положений, формирующих понятия «социальный кризис», «экономический кризис» и «регион», автором выделены признаки региональной социально-экономической системы, которые формируют понятие кризиса в регионе.

Кризис региональной социально-экономической системы представляет собой процесс нарушения связей между ее элементами, обеспечивающих на соответствующей территории нормальное, продуктивное функционирование всех субъектов региона, приводящий к ухудшению условий такого функционирования, что отражается в негативной тенденции показателей, учитываемой региональной статистикой. При этом причиной кризиса в регионе, в частности, являются дисбалансы, которые могут возникать как под воздействием внешних факторов (особенно в наиболее открытых региональных системах), так и вследствие внутренних причин. Такое определение обуславливает подход к формированию системы оценочных параметров, интегрируемых в идентификационный показатель кризиса региональной социально-экономической системы.

2. Построена система оценочных показателей, характеризующих социально-экономическую систему региона, отличительной особенностью которой является разграничение понятий «развитие» и «положение/состояние» с учетом степени их взаимозависимости.

В экономической литературе и практике управления используется множество характеристик региона, оцениваемых одинаковыми показателями. Выявление сущности и разграничение понятий «развитие» с детализацией по фазам и «положение / состояние» позволило систематизировать методы их оценки (рис.1).

Оценивать «положение/состояние» предлагается на основе отдельных статистических показателей и посредством интегрированных показателей. Для этого предлагается определять уровень достижения значения показателей в конкретный период с другими сравниваемыми показателями - государства, эталонного региона, других регионов, заданными и нормативными показателями в правовом поле (например, заданными соответствующими Программами развития территорий). Кроме того, положение региона наглядно отражает его размещение в соответствующих рейтингах (рейтинг регионов России по уровню жизни, инвестиционные рейтинги регионов и другие).

В диссертации обосновано представление о развитии социально-экономической системы как ступени (скачка), которую она преодолевает в результате прохождения фаз от кризиса до подъема за определенный промежуток времени, что дает возможность использования в его оценке сравнение интегрированных показателей, измеренных в периоды со значительным временным разрывом. В свою очередь, оценка фаз развития (рост, депрессия, оживление) осуществляется на основе поступательной непрерывной динамики статистических показателей.

Противоречивый характер кризиса способствует хаотичному изменению показателей, что определяет значимость его интегрированной оценки. Такая оценка лежит в основе механизма идентификации кризиса.

3. Разработана методика идентификации кризиса региональной социально-экономической системы, алгоритм которой включает три этапа:

- **обнаружение кризисных явлений,**
- **построение и мониторинг интегрированного показателя кризиса,**
- **оценка глубины кризиса и чувствительности региональной системы к негативным явлениям с целью выработки решений на основе полученных данных.**

Идентификация кризиса – это процесс установления соответствия фактических параметров функционирования региональной социально-экономической системы кризисным параметрам.

Наиболее предпочтительным с точки зрения выявления кризиса является, по мнению автора, подход к определению идентификации как идентификации опасности, т.е. процесса выявления и признания существенности угрозы, определения ее характеристик по степени проявления.

Обнаружение кризисных явлений в регионе соответствует первому этапу идентификации кризиса. Оно предусматривает выявление опасностей и определение узловых элементов системы, подверженных их воздействию.

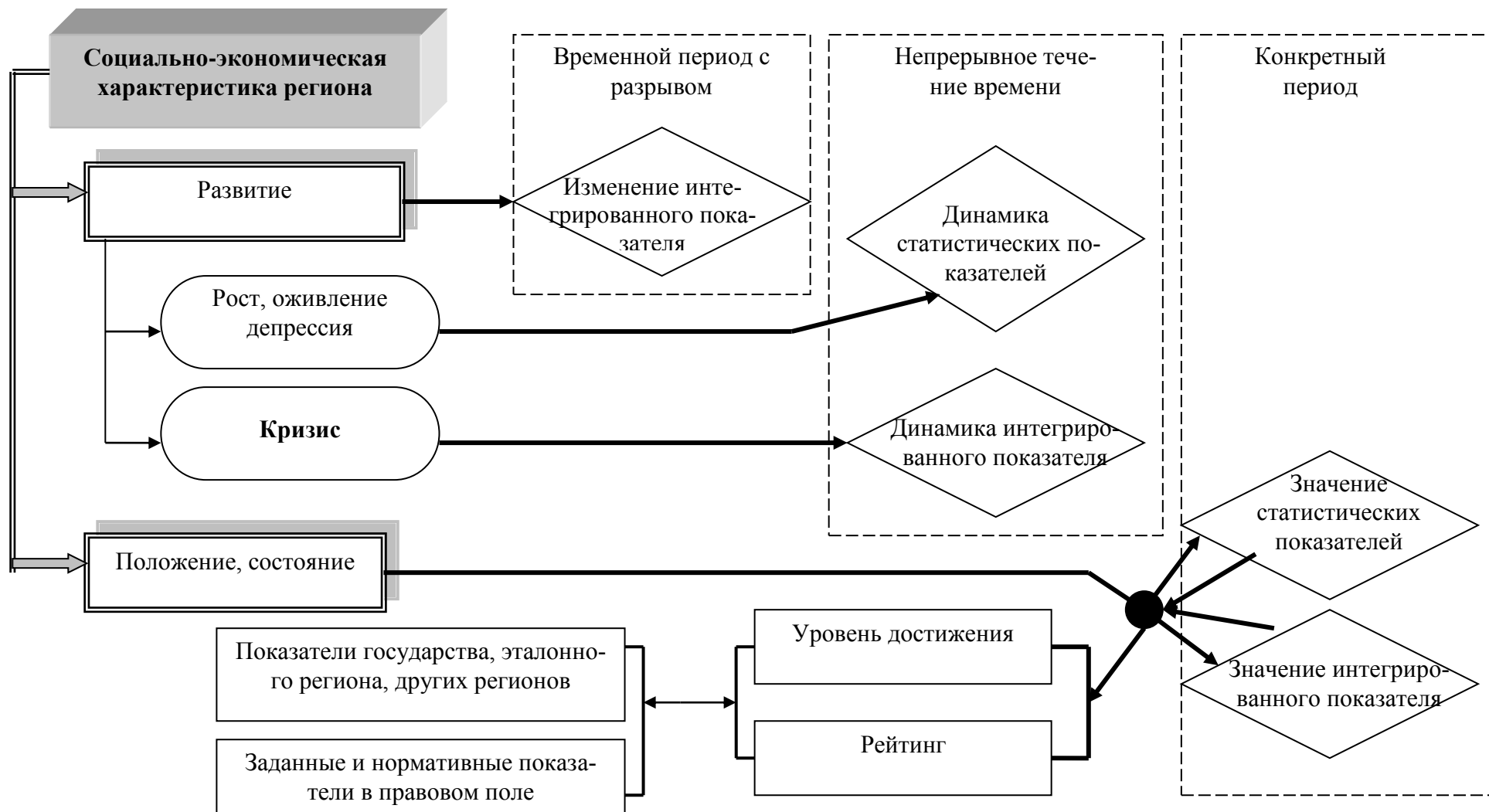


Рисунок 1 - Система оценочных показателей характеристик региональной социально-экономической системы

Реализация первого этапа предполагает осмысление необходимости идентификации, формированию массива конструктивных показателей с целью их последующей интеграции.

Второй этап предусматривает выбор метода интеграции показателей, обеспечивающего получение наиболее информационных оценок. Мониторинг интегрированного показателя реализуется с целью контроля развития ситуации. Вместе с тем, процедура идентификации кризиса на предмет его наличия требует установления критериального значения интегрированного показателя, соответствующего начальной стадии наступления кризиса. Критериальное значение должно учитывать региональную специфику социально-экономической системы. Оно может быть разработано как индивидуально внутри каждого региона, так и на государственном уровне, в разрезе групп регионов.

Если критериальные значения интегрированного показателя пройдены (что выявляется в рамках мониторинга), наступает третий этап идентификации, позволяющий оценить глубину кризиса. С этой целью разрабатывается шкала, отражающая интервалы значений интегрированного показателя кризиса, соответствующие различной степени проявлений кризисных явлений. Последующий мониторинг значений интегрированного показателя позволяет соотносить его значения со шкалой, что наглядно отражает ситуацию в регионе.

Общность этапов обеспечивает цепной характер их реализации. На основе разработанной методики, алгоритм которой представлен на рисунке 2, возможно выработать и принять обоснованное управленческое решение в отношении антикризисных мер. Следует уточнить, что идентификация кризиса – это процесс непрерывный, он должен осуществляться практически постоянно с целью недопущения кризиса, либо недопущения развития процесса до ситуации распада системы.

Для принятия взвешенных управленческих решений по результатам мониторинга интегрированного показателя целесообразно произвести оценку чувствительности региональной социально-экономической системы к кризисным явлениям, которая может быть использована в дальнейшем для прогнозных оценок развития ситуации.

4. Предложен авторский подход к отбору статистических показателей, интегрируемых в индикатор кризиса региональной социально-экономической системы, отбор которых происходит на основе установления степени ослабления корреляционных зависимостей.

Подход к отбору интегрируемых статистических показателей сформулирован исходя из понимания динамичности региональной социально-экономической системы и региональных статистических показателей как характеристик происходящих в ней процессов. Определение корреляционных зависимостей между такими показателями в динамике позволяет выявить сигналы нарастания кризисных явлений. На основе установления сущности кризиса можно утверждать, что «сигнальными» являются статистические показатели, между которыми в период наступления кризиса ослабевает корреляционная зависимость, что характеризует нарушение установленных связей.



Рисунок 2- Алгоритм идентификации кризиса социально-экономической региональной системы

Отправным моментом отбора показателей является формирование их базы на основе двух подходов. Первый основан на максимально возможном числе показателей, второй – на отборе тех, динамика которых может сигнализировать о наличии проблемных ситуаций. Согласно предложенному механизму идентификации база показателей формируется на основе второго подхода. Строится матрица парных зависимостей статистических показателей и производится расчет коэффициентов корреляции. Период для оценки динамики корреляционных зависимостей определяется исходя из следующих условий: период включает временной промежуток, в котором наблюдаются кризисные явления; период включает промежуток времени, в котором по статистическим показателям наблюдается динамичный рост, предшествующий кризисным явлениям; наличие сопоставимых по методологии расчета статистических данных.

Порядок проведения отбора показателей для расчета интегрированного показателя кризиса социально-экономической региональной системы включает 4 этапа (рис.3). В результате первых трех этапов формируется совокупность корреляционных зависимостей, прошедших отбор по трем критериям: тесноты связи (значение коэффициента корреляции по модулю более 0,5), ее динамики (снижение по модулю коэффициента корреляции) и существенности (снижение коэффициента корреляции по модулю составило более, чем на 5%). Граница существенности на уровне 5% принята, исходя из международной практики. На четвертом этапе осуществляется отбор показателей, у которых количество отобранных ранее связей превышает его среднее значение. Результатом четвертого этапа является формирование перечня показателей, используемых в дальнейшем при построении интегрированного показателя кризиса социально-экономической системы региона. Для построения интегрированного показателя строится матрица отобранных показателей (табл.1).

Таблица 1 – Матрица показателей, используемых для построения интегрированного показателя кризиса социально-экономической системы региона

Показатель	Анализируемый период (года)		
	1	M	M
n	Π_{n1}	Π_{nm}	Π_{nM}
L	Π_{L1}	Π_{Lm}	Π_{LM}

n — показатели региона из отобранного списка, $n \in 1 \div L$;
L — последний показатель региона отобранного списка, $L \in 1 \div N$;
(L ÷ N) — показатели, исключенные из списка в результате отбора.

Такой подход к отбору показателей отличает от традиционного учет специфики целей их последующей интеграции.

5. Сконструирован интегрированный показатель идентификации кризиса региональной социально-экономической системы, который, в отличие от существующих, представляет собой, по сути, показатель самоидентификации, отражающий уровень регресса социально-экономической системы региона по отношению к собственному уровню предшествующего периода.

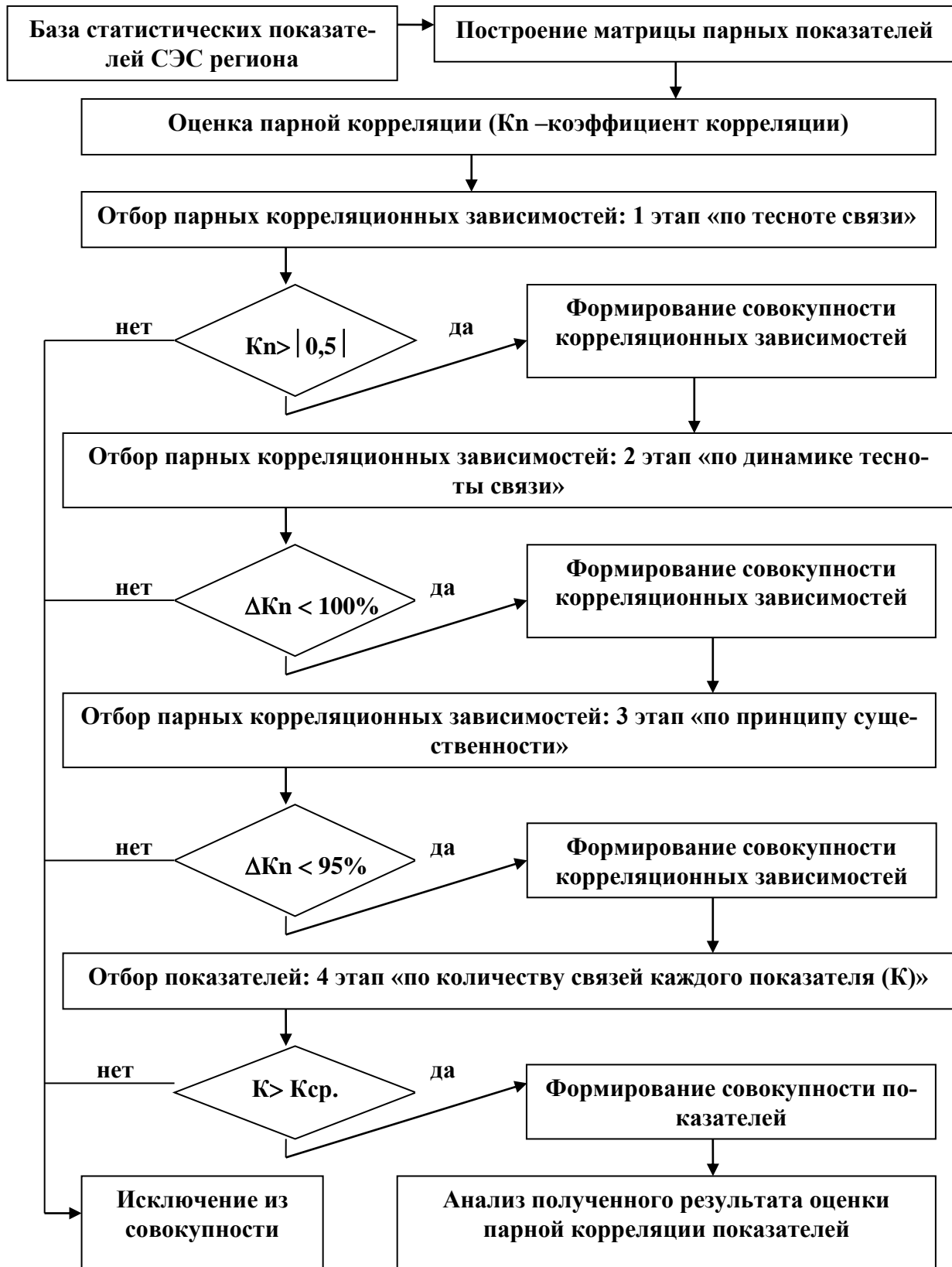


Рисунок 3- Блок схема формирования совокупности показателей для построения интегрированного показателя оценки кризиса социально-экономической системы региона

Интегрированный показатель идентификации кризиса региональной социально-экономической системы имеет соответствующую смысловую интерпретацию. Он показывает процент снижения среднего уровня (индекса) достижения максимального значения индекса роста (падения) по всем показателям в каждом году от его максимального значения по всем годам за анализируемый период.

Преимущество полученного индекса состоит в возможности оценки ухудшения собственного достигнутого лучшего результата, в отличие от применяемых показателей, где сравнение производится с лучшими результатами других регионов. Это позволяет анализировать ситуацию в отдельно взятом регионе как относительно самостоятельной системы.

На основе сформулированной матрицы значений, отобранных для интеграции показателей за исследуемый период, осуществляется расчет интегрированного показателя по шести основным этапам (рис.4):

- определение ежегодных индексов роста (падения) показателей, которые будут отражать как скорость роста (падения) в его значениях, так и динамику (при этом, первым рассчитанным индексом будет являться индекс для второго года из анализируемого периода);
- отбор для каждого показателя максимального значения из полученных индексов, которое отражает лучший из достигнутого в регионе результат по соответствующему показателю;
- расчет отношений ежегодных индексов к отобранному максимальному значению, что является оценкой достигнутого результата по показателю в конкретный год по отношению к лучшему показателю за исследуемый период;
- усреднение отношений по всем индексам в каждом году;
- выбор максимального из усредненных значений за исследуемый период;
- нахождение процента отклонения ежегодных усредненных отношений от выбранного максимального значения, который и является интегрированным показателем кризиса региональной социально-экономической системы.

В результате последнего этапа получается ряд интегрированных показателей, которые рассчитаны для каждого года исследуемого периода. Максимальное значение показателя характеризует период и глубину кризиса в регионе.

Интегрированный показатель может быть использован как в процессе мониторинга развития социально-экономической региональной системы, так и в качестве инструмента диагностики кризисной ситуации в регионе. Повышающаяся динамика интегрированного показателя сигнализирует о приближающихся кризисных явлениях, а снижение такой динамики свидетельствует о прохождении пиковой фазы кризиса.

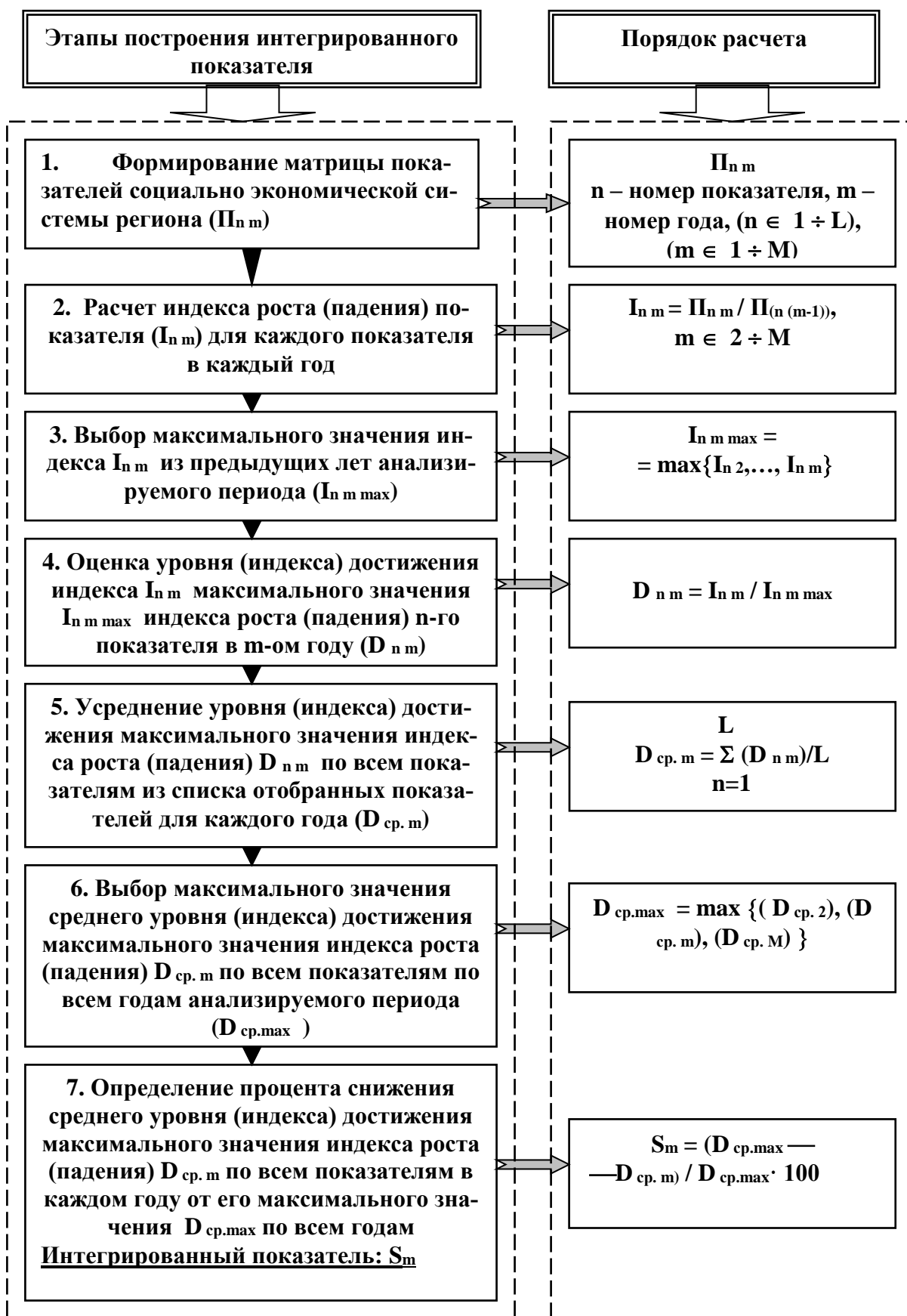


Рисунок 4- Схема построения интегрированного показателя социально-экономической системы региона

6. Разработана и обоснована шкала оценки глубины кризиса на основе значений данного интегрированного показателя по 6 уровням.

Шкала оценки глубины кризиса построена в соответствии с полученными значениями интегрированного показателя современного кризиса региональных социально-экономических систем (рис.5).

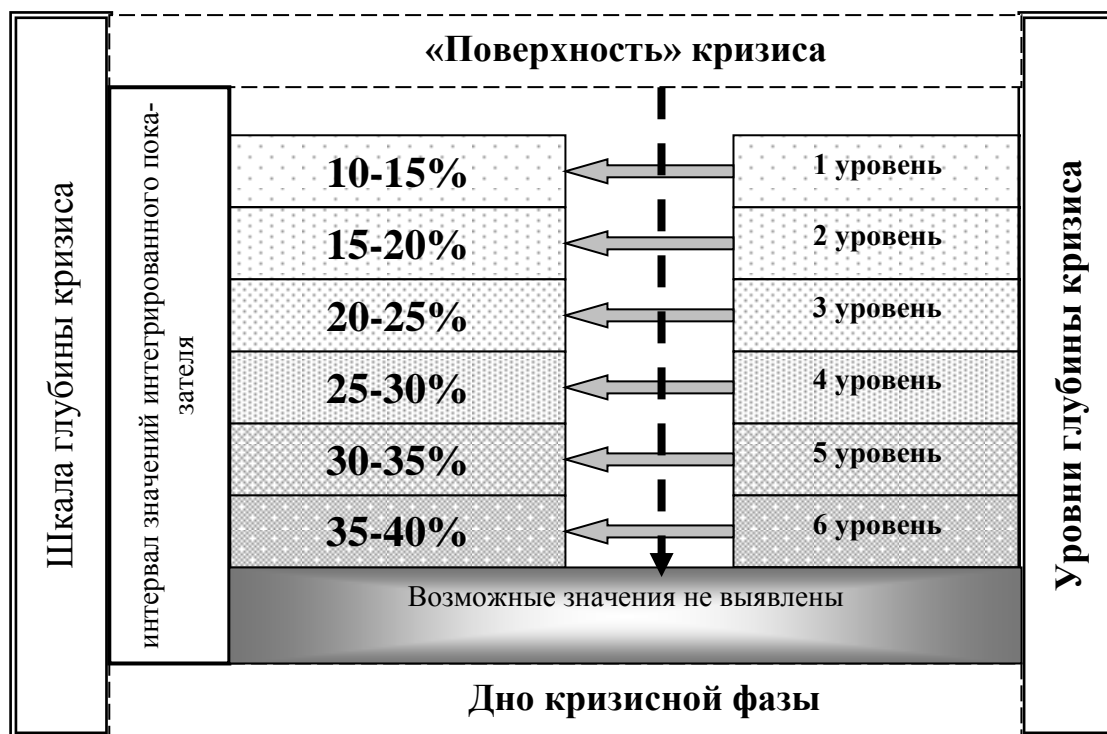


Рисунок 5- Шкала глубины кризиса на основе интервалов интегрированного показателя кризиса

Шаг шкалы принят с учетом значения уровня существенности в 5%. Диапазон ограничен крайними значениями интегрированного показателя современного кризиса, исчисленными по 79 субъектам РФ: от 10% до 40%.

В представленной на рисунке шкале предусмотрено пространство для обозначения последующих, более глубоких уровней кризиса. Исходя из устойчивого мнения, что пройденный кризис – это только начальная фаза более глубокого кризиса, можно предположить, что значение интегрированного показателя будет увеличиваться, а, следовательно, и шкала будет углубляться.

Построенная шкала интегрированного показателя способствует качественному «образному» представлению глубины кризиса, поскольку реальная адекватная картина глубины кризиса позволяет качественно определить тяжесть наступившего кризиса в регионе. Например, попадание в интервал первого уровня свидетельствует о вполне благополучной ситуации в регионе в данный момент. Попадание в интервал шестого уровня требует не только определенных шагов антикризисного управления со стороны региональных властей, но и значительной помощи извне, как правило, финансирования части антикризисной программы за счет средств федерального бюджета.

Показатель кризиса по Российской Федерации составил 19,6%, что соответствует второму уровню глубины кризиса, но находится на границе с третьим уровнем. В структуре Российской Федерации выделено шесть групп регионов :

- наибольший удельный вес в 27% составляют регионы, попавшие на 4 уровень, то есть с интервалом значения интегрированного показателя кризиса 25-30%. То есть 21 регион оказался подвержен значительному влиянию кризисных явлений и снизил достигнутые результаты в своем развитии от лучшего достигнутого уровня на 25-30%;
- следующей значительной группой регионов, попавшей на 2 уровень, на долю которой приходится 26% является группа, состоящая из 21 региона. Интервал значения интегрированного показателя кризиса 15-20%;
- далее следует группа, которая незначительно отличается от предыдущей по своему удельному весу. Эта группа составляет 25%, в ее число входит 20 регионов. Она попала на третий уровень, то есть с интервалом значения интегрированного показателя кризиса 20-25%;
- 14% занимает группа регионов, попавших на 5 уровень. Их число составляет 11 регионов, интервал значения интегрированного показателя кризиса 30-35%;
- самая серьезная ситуация наблюдается у 4-х регионов (Вологодская и Омская области, Красноярский и Забайкальский края), которые попали на 6 уровень с интервалом значений интегрированного показателя 35-40%. Их доля составляет 5%;
- самая малочисленная группа из 2-х регионов (Тверская и Еврейская автономная области), удельный вес которых 3%, попала на первый, самый благополучный уровень с интервалом значений интегрированного показателя кризиса 10-15%.

Таким образом, выделенная градация позволила выявить различные уровни проявления кризисных явлений в социально-экономических системах разных регионов РФ.

6. Впервые сформулирован подход к оценке чувствительности региональной социально-экономической системы к кризисным явлениям. Она отражает изменение интегрированного показателя при изменении качественных показателей состояния региональной социально-экономической системы на 1%.

Подход к оценке чувствительности региональной социально-экономической системы к кризисным явлениям основан на соотношении прироста интегрированного показателя кризиса, вызванного изменением определенного индекса-фактора, с приростом этого индекса. Индексы-факторы отражают качественные изменения процессов, протекающих в региональной системе. Их использование обусловлено тем, что качественные характеристики явлений и процессов формируют внутреннюю устойчивость системы к внешним воздействиям.

Оценка основана на применении метода цепных подстановок к мультипликативной модели, представляющей собой произведение индексов-факторов.

Модель строится методом расширения: интегрированный показатель кризиса умножается на ряд единиц, получаемых отношением статистических показателей на собственную величину. Показатели отбираются таким образом, чтобы их динамика могла отразить причины кризисных явлений (например, степень износа основных фондов). Далее на основе логического анализа производится перестановка числителей в индексах-единицах, в результате чего образуются индексы-факторы. Каждый индекс-фактор имеет свою интерпретацию, отражающую особенности протекающих в регионе процессов.

Оценка чувствительности осуществляется соотношением изменения значения интегрированного показателя, вызванного изменением индекса-фактора к величине изменения индекса. В результате определяется величина, которая интерпретируется следующим образом: на сколько процентов изменится интегрированный показатель кризиса при изменении индекса-фактора на 1%.

Применение оценки чувствительности позволяет выявить наиболее проблемные процессы в регионе и принять соответствующие управленческие решения.

ПРАКТИЧЕСКИЕ РЕЗУЛЬТАТЫ ИССЛЕДОВАНИЯ

В исследовании проведена идентификация кризисной ситуации в 79 субъектах РФ по глубине и периоду ее возникновения, а также дана оценка чувствительности регионов к кризисным явлениям.

На основе предлагаемого подхода к отбору статистических показателей для последующей их интеграции были подвержены обработке 351 пара корреляционных зависимостей, полученных на основе показателей по 79 регионам за период 2004-2010гг. Такой период выбран исходя из того, что в него включены и период роста (2004-2007гг.) и период наступления кризисных условий. В результате отбора был сформирован реестр из 12 интегрируемых показателей.

Интегрированный показатель кризиса региональной социально-экономической системы совпадает с одним из периодов: 2008г., 2009г., 2010г. Только в двух регионах наблюдается получение максимального значения интегрированного показателя в 2008г. В основном интегрированный показатель принимал свое максимальное значение в 2009г. – в 61 субъекте. В 16-ти субъектах интегрированный показатель принимал свое максимальное значение в 2010г. Современный кризис в регионах характеризуется 2-м, 3-м и 4-м уровнями глубины кризиса, то есть их снижение собственного развития от наилучшего достигнутого результата составило от 15 до 30%.

Расчет среднего значения интегрированного показателя по федеральным округам показал, что из семи федеральных округов на третьем уровне 20-25% оказались четыре округа: Центральный, Северо-Западный, Дальневосточный, Южный. Три округа (Приволжский, Уральский и Сибирский) попали на четвертый уровень по шкале значений 25%-30%.

Предложенный порядок оценки чувствительности регионов к кризисным явлениям применен к субъектам РФ относительно современного кризиса по рассчитанным значениям интегрированного показателя. Средние значения оценок чувствительности в разрезе федеральных округов показал, что наиболее чувствительным является Приволжский Федеральный округ, наименее – Сибирский федеральный округ.

ОСНОВНЫЕ ВЫВОДЫ И РЕКОМЕНДАЦИИ

1. Создание эффективных научно-обоснованных технологий антикризисного управления обеспечивает своевременная идентификация кризиса региональной социально-экономической системы государственными органами власти субъекта РФ на основе сопоставления фактических оценок процессов и явлений установленным критериям с учетом региональных особенностей и глубины проявления кризиса.

2. Анализ научных подходов к оценке различных характеристик социально-экономической системы региона и выявление сущности кризиса позволил сформулировать основные положения методики идентификации кризиса региональной социально-экономической системы, основанной на использовании интегрированного показателя.

3. С целью концентрации внимания на реально существующих проблемах конкретного региона с учетом специфики его кризисной ситуации предложен авторский способ отбора показателей для их последующей интеграции на основе выявления ослабления корреляционных зависимостей между статистическими показателями.

4. Разработан метод интеграции показателей на основе усреднения их динамики в индикатор кризиса, который позволяет интерпретировать его значение как уровень регресса социально-экономической системы региона по отношению к собственному уровню предшествующего периода, что позволяет выявлять кризис и оценивать его глубину. В сочетании с оценкой чувствительности социально-экономической системы региона к кризисным явлениям на основе авторского подхода наглядно отражает существо и причины происходящих в региональной системе процессов.

5. Апробирование методов идентификации кризиса в 79 субъектах РФ на основе официальной региональной статистики подтвердило ее адекватность. Расчеты позволили определить время и оценить глубину кризиса 2008-2010гг. Результаты исследования использованы при разработке стратегии экономического развития Костромской области в 2014г., посредством проведения мониторинга основных социально-экономических индикаторов, определения «точек роста» в отраслях народного хозяйства.

Основные положения диссертации отражены в следующих публикациях:

1. *Ломсадзе М. Ю.* Оценка социально-экономической системы региона / Л. П. Курочкина, М. Ю. Ломсадзе // Вестник ЯрГУ. Серия Гуманитарные науки, 2012. – № 2 (20). – С. 228–235 (0,5 п. л., автора – 0,25 п. л.).

2. *Ломсадзе, М. Ю.* Формирование интегрированного показателя идентификации кризиса социально-экономической системы региона / Л. П. Курочкина, М. Ю. Ломсадзе // Управление экономическими системами (электронный научный журнал). – 2012. – № 11. – рег. номер 0421200034/. – URL : <http://www.uecs.ru/index.php>, дата публикации 15.11.2012 (1,0 п. л., автора – 0,5 п. л.).

3. *Ломсадзе М. Ю.* Оценка чувствительности регионов к воздействию кризисных явлений / Л. П. Курочкина, М. Ю. Ломсадзе // Управление экономическими системами (электронный научный журнал). – 2013. – № 07. – URL : <http://www.uecs.ru/index.php>, дата публикации 10.07.2013 (1,3 п. л., автора – 0,65 п. л.).

4. *Ломсадзе, М. Ю.* Региональный менеджмент в условиях кризиса / М. Ю. Ломсадзе // Актуальные проблемы развития современного Российского общества: Материалы всероссийской научно-практической конференции студентов, аспирантов и молодых ученых, 17.04.2009 – Казань: Издательство «Познание» Института экономики, управления и права, 2009. – С.108–109 (0,1 п. л.).

5. *Ломсадзе, М. Ю.* Проблемы идентификации кризиса социально-экономической системы региона / М. Ю. Ломсадзе // Экономика и управление: анализ тенденций и перспектив развития: сборник материалов I Международной научно-практической конференции 31 октября 2012 г. Ч. 1. – Новосибирск, ЦРНС, 2012. – С. 182–186 (0,3 п. л.).

6. *Ломсадзе, М. Ю.* Оценка глубины кризиса социально-экономической системы региона / М. Ю. Ломсадзе // Актуальные проблемы обеспечения устойчивого экономического и социального развития регионов: материалы I Международной научно-практической конференции. 1.11.2012 – М.: НИЦ «Апрбация», НП Научно-аналитический центр «Этноэкономика», 2012. – С. 79–85 (0,5 п. л.).

7. *Ломсадзе, М. Ю.* Позитивные аспекты экономического кризиса / М. Ю. Ломсадзе// Научные труды молодых ученых КГТУ (Костромской государственный технологический университет). – Вып. 13. – Кострома: КГТУ, 2012. – С.191-194 (0,2 п. л.)

8. *Ломсадзе, М. Ю.* Рейтинговые оценки и анализ изменения социально-экономического положения регионов в условиях кризиса / Л. П. Курочкина, М. Ю. Ломсадзе// Проблемы экономики, финансов и управления производством: сборник научных трудов вузов России. Двадцать шестой выпуск. – Иваново: ГОУ ВПО «Иван. гос. хим.-технол. ун-т», 2009. – С. 85–92 (0,6 п. л., автора – 0,3 п. л.).

9. *Ломсадзе, М.Ю.* Анализ инновационной активности регионов и ее роль в условиях кризиса / Л. П. Курочкина, М. Ю. Ломсадзе // Инновации в социально-экономической политике России в современных условиях: материалы Всероссийской научно-практической конференции. 18.04.2009 – Челябинск: ООО «Фотохудожник», 2009. – С.48–56 (0,5 п. л., автора – 0,25 п. л.).

10. *Ломсадзе, М. Ю.* Вопросы глобализации и региональные аспекты внешнеэкономических связей / Л. П. Курочкина, М. Ю. Ломсадзе // Проблемы и перспективы глобализации экономики в XXI веке: сборник научных статей / науч. ред. И. Е. Бельских. – Волгоград: Волгоградское научное издательство, 2009. – С.75–78 (0,25 п. л., автора – 0,15 п. л.).

11. *Ломсадзе, М. Ю.* Проблемы инновационного развития регионов в условиях кризиса / Л. П. Курочкина, М. Ю. Ломсадзе // Совершенствование управления научно-техническим прогрессом в современных условиях: сборник статей VII Международной научно-практической конференции. – Пенза: РИО ПГСХА, 2009. – С.109–112 (0,2 п. л., автора – 0,1 п. л.).

12. *Ломсадзе, М. Ю.* Формирование системы показателей идентификации кризиса социально-экономической системы региона / Л. П. Курочкина, М. Ю. Ломсадзе // Глобальные и локальные проблемы экономики: новые вызовы и решения: сб. мат-лов V Международной заочной научно-практической конференции. 29.10.2012. – Краснодар: РА «Пресс-Имидж», 2012. – С.70-80 (0,7 п. л., автора – 0,35 п. л.).

13. *Ломсадзе, М. Ю.* Концептуальные основы механизма идентификации кризиса социально-экономической системы региона / Л. П. Курочкина, М. Ю. Ломсадзе // Журнал научных публикаций аспирантов и докторантов. – 2013. – № 6. – С. 6–9 (0,4 п. л., автора – 0,2 п. л.).

14. *Ломсадзе, М. Ю.* Кризис как одна из характеристик состояния социально-экономической региональной системы / М. Ю. Ломсадзе // Проблемы современной экономики: мат-лы XIX Международной научно-практической конференции, 10.06.2014. – Новосибирск, ЦРНС, 2014. – С. 18–23 (0,5 п. л.)

15. *Ломсадзе, М.Ю.* Идентификация кризиса в социально-экономической системе региона: методический подход: монография / М. И. Беркович, М. Ю. Ломсадзе. – Кострома: ООО «РИКО», 2014. (12,5 п.л., автора – 6,25 п.л.).