

**Примерные вопросы
Отборочного этапа
Всероссийской олимпиады
«Большие надежды малых городов»
по тематическим направлениям**

Иваново, 2025

Направление: «Городские экосистемы и экология города»

1. Растения в городах из-за применения в осенне-зимний период большого количества соли (для защиты жителей от травматизма) страдают от:
 1. избытка воды, растворяющей соль
 2. **водного голодания, вызванного гипертоническим раствором солей в почве**
 3. перегрева почвы (соль как антифриз)
 4. холода, вызванного переохлаждением почвы

2. Хорошими видами-индикаторами для определения и мониторинга качества воздуха в условиях городской среды являются...
 1. грибы
 2. травянистые растения
 3. **лишайники**
 4. деревья

3. Для урбанизированных территорий в качестве вида/видов-эдификатора/эдификаторов выступает/выступают...
 1. **Человек**
 2. Древесные растения города
 3. Травянистые растения города
 4. Домашние животные

4. У синантропных популяций различных видов наблюдается...
 1. **расширение спектра морфологической изменчивости**
 2. сужение спектра морфологической изменчивости
 3. увеличение репродуктивного потенциала
 4. уменьшение репродуктивного потенциала

5. Главными загрязнителями воздуха в городах являются...
 1. легкая промышленность и различные пищевые комбинаты
 2. хлебозаводы и типографии
 3. **энергетика и транспорт**
 4. учреждения быта и строительные комбинаты

6. Распространение городского сизого голубя в городах происходило...
 1. **за счет вторичного дичания одомашненных голубей**
 2. за счет случайного перемещения в города отдельных популяций дикого сизого голубя
 3. с помощью специальной интродукции сизого голубя человеком
 4. за счет постепенной дивергенции популяций сизого голубя, разделения на две расы: городскую и горную

7. Преобладание черно-чеканной морфы сизого голубя в городах связано с...

1. эффектом основателя (основная масса предков городского сизого голубя имела такую окраску)
 2. черно-чеканная морфа обладает мимикрирующей окраской под внешнюю среду
 3. **черно-чеканная морфа голубя имеет приспособительное значение к большей загрязненности среды**
 4. черно-чеканная морфа объясняется загрязненностью оперения голубей
8. Многие интродуцированные в Ивановской области растения лучше чувствуют себя в пределах городов, нежели в естественных ландшафтах. Это происходит, так как...
1. **микроклимат города характеризуется более мягкими погодными условиями зимнего периода по сравнению с естественными ландшафтами**
 2. в городе меньше губительного воздействия жесткой радиации солнца
 3. в городе обеспечивают регулярный полив растений-интродуцентов
 4. за счет культурных посадок почва в городах более плодородная и подходит интродуцентам
9. Микроклимат города характеризуется:
1. **более высокой температурой (на 1-4 градуса) по сравнению с окрестностями города**
 2. **меньшей влажностью по сравнению с окрестностями города**
 3. **иным аэрационным режимом по сравнению с окрестностями города**
 4. меньшей температурой (на 1-4 градуса) по сравнению с окрестностями города
 5. большей влажностью по сравнению с окрестностями города
 6. менее сильными ветрами на территории города
10. К характерным чертам города, к которым приходится приспосабливаться обитающим в нем животным, относятся:
1. **разнообразие и мозаичность городских местообитаний**
 2. высокая стабильность городских местообитаний
 3. **высокая и непредсказуемая изменчивость городской обстановки**
 4. **применение разнообразных средств для сокращения численности вредных синурбанистов**
 5. однообразие ландшафта
11. Одним из показателей стресса у растений является флуктуирующая асимметрия (ненаправленная). Этот показатель особенно ярко выражен у растений, произрастающих на территории городов. Выберите из перечисленных причины, с которыми это может быть связано
1. **уплотнение почвы в городах**
 2. **взвешенные частицы в атмосфере**

3. химическое загрязнение

4. световое загрязнение

5. конкуренция

12. Выберите из списка животных экзотропные виды (неспособные к существованию в городских поселениях человека)

1. беркут

2. черный коршун

3. ягуар

4. леопард

5. ягуар

6. леопард

7. черный таракан

8. аполлон обыкновенный

13. К адвентивным (заносным) видам растений, ушедшим из-под контроля человека относятся:

1. ирга колосистая

2. клен платановидный

3. золотарник канадский

4. девичий виноград пятилисточковый

5. хмель обыкновенный

14. Почва городов (урбанозёмы) в отличие от почв естественных экосистем характеризуются...

1. большим количеством органического вещества

2. наличием различных антропоморфных включений

3. имеет четкую профильную структуру

4. нарушенное сложение почвенных горизонтов

5. повышенная плотность

15. Какими особенностями должен обладать биологический вид для включения в городские экосистемы?

1. широкая экологическая валентность

2. космополитный ареал

3. приспособленность к обитанию в засушливых местах

4. высокая конкурентоспособность

5. термофильность

16. В систему озеленения города входят:

1. лесопарки

2. скверы

3. насаждения жилой зоны

4. пригородные леса

5. газоны

17. К группе животных - настоящих синантропов относятся:

1. **сизый голубь**
2. дрозд-рябинник
3. **серая крыса**
4. **домовый воробей**
5. сизая чайка

18. Расставьте правильную последовательность этапов формирования городских экосистем.

1. увеличение морфологической изменчивости оставшихся видов и повышение мозаичности среды
2. дробление ареалов уязвимых видов, биоаккумуляция загрязнений
3. исчезновение уязвимых видов
4. снижение численности и уменьшение плотности популяции уязвимых видов
5. появление видов-вселенцев, не характерных для данной зоны
6. появление изолятов, специфика динамики численности и фенотипических особенностей особей оставшихся видов

4-2-3-1-6-5

19. Существует две точки зрения на синурбанизацию животных:

А. Приспособительное поведение к городским условиям – проявление преадаптации?

Б. Приспособленность к жизни в городе – результат перестройки поведения?

Соотнесите доказательства в пользу каждой точки зрения.

1. животные в городской среде выискивают условия, пригодные для их жизнедеятельности
2. переход животных в городской среде на новые кормовые объекты
3. наличие городских и природных популяций/рас у видов-синурбанистов
4. переход к жизни в городской среде требует изначально высокой экологической валентности у видов
5. толерантность особей вида к присутствию человека
6. заселение новых городов происходит особями из городских, а не природных популяций синурбанистов

А-1, 4, 5; Б-2, 3, 6

20. Соотнесите группы животных-синантропов и перечисленные виды.

А. Облигатные синантропы (популяции существуют только рядом с человеком, неразрывно с ним связаны).

Б. Настоящие синантропы (расселяются вместе с человеком, имеют бОльшую численность популяций в поселениях человека, в том числе в городах).

В. Географически ограниченные синантропы (популяции имеют бОльшую численность популяций в поселениях человека только в пределах своего ареала).

1. головная вошь
2. черный таракан
3. серая крыса
4. домовая мышь
5. сизая чайка
6. серая ворона

А – 1,2; Б – 3,4; В – 5,6

Открытый вопрос.

21. В последние десятилетия на Галапагосских островах наблюдалась дивергенция внутри одного из видов вьюрков, связанная с предпочтительностью разными биологическими расами разных видов кормов. Морфологически дивергенция выражалась в изменении размеров и массивности клювов у вьюрков двух биологических рас.

Появление поселений человека на территориях обитания популяций вьюрка способствовало снижению различий в размерах и массивности клювов птиц, исчезновению дивергенции. Объясните произошедшие изменения.

Примерный ответ (кратко) на открытый вопрос:

По всей видимости, вместе с человеком появились корма, подходящие для обеих биологических рас вьюрков на Галапагосских островах. Движущий отбор, направленный на разграничение трофических ниш обеих биологических рас, перестал действовать с прежней интенсивностью. Новая пища, появившаяся вместе с человеком, не требовала каких-то особых изменений в размере или массивности клюва. Кроме того, в местах добычи новых видов кормов увеличилось число контактов между птицами разных биологических рас вида, и, вследствие учащения контактов, участились скрещивания между разными биологическими расами. Гены, отвечающие за строение клюва, начали свободно перемешиваться между популяциями, что привело к усреднению признака.

Направление «Городская история и краеведение»

1. Временные выезды граждан Российской Федерации, иностранных граждан и лиц без гражданства с постоянного места жительства в лечебно-оздоровительных, рекреационных, познавательных, физкультурно-спортивных, профессионально-деловых и иных целях без занятия деятельностью, связанной с получением дохода от источников в стране временного пребывания согласно федеральному закону называют

а) поездками

б) туризмом

в) путешествием

г) уездом

16

2. Установите соответствие между видом городского туризма и его описанием: к каждой позиции, данной в первом столбце, подберите соответствующую позицию из второго столбца.

Виды туризма	Описание элемента
А) Деловой туризм Б) Событийный туризм В) Культурно-познавательный туризм Г) Лечебно-оздоровительный туризм Д) Шопинг-туризм	1) Поездки за пределы места проживания с целью укрепления партнерских взаимоотношений, исполнения задач, поставленных перед сотрудником, для получения новой информации, касающейся работы. 2) Организация различных мероприятий, являющихся центром притяжения для туристов. 3) Обогащение новыми знаниями культурной жизни, историей. 4) Посещение городов, стран с целью восстановления здоровья и сил, лечения, профилактики заболеваний. 5) Поездка в другой город или страну с целью приобретения товаров и услуг, которые по какой-либо причине недоступны туристу в месте его постоянного

	проживания.
--	-------------

Установление соответствия

3. Объединение усилий общества, государства, учёных, любителей истории для формирования общероссийской исторической культуры на основе объективного изучения, освещения и популяризации отечественной и мировой истории, сохранения национальной памяти и объектов культурного наследия в качестве основной цели ставило

- А) Российское общество археологов
- Б) Русское географическое общество
- В) Российское историческое общество**
- Г) Российское археологическое общество

4. В чем состоит главное отличие исторического проекта от исторического исследования?

А) в историческом исследовании в центре внимания находится тема и связанная с ней проблема (исследовательский вопрос), для решения которой участник подбирает источники (желательно не один), а в историческом проекте в центре внимания находится исторический источник, его внутренняя и внешняя историческая критика;

Б) в историческом проекте в центре внимания находится тема и связанная с ней проблема (исследовательский вопрос), для решения которой исследователь подбирает источники (желательно не один), а в историческом исследовании в центре внимания находится исторический источник, его внутренняя и внешняя историческая критика;

В) это тождественные понятия, отличий между исторического проекта от исторического исследования нет

5. Любой объект, донесший до нас информацию о прошлом, созданный в то же время, которое он описывает называется

- А) историческим проектом
- Б) историческим источником**
- В) историческим продуктом
- Г) историческим архивом

6. Наибольшее признание в исторической науке получила классификация Л. Н. Пушкарева, который делит все исторические источники на 7 типов, выделите эти типы:

А) вещественные

- Б) письменные**
- В) устные**
- Г) словесные
- Д) изобразительные
- Е) лингвистические**
- Ж) этнографические**
- З) фонодокументы**
- И) фото-, кинодокументы**
- К) поведенческие

7. Краеведение – это изучение того или иного региона (города, села, района, области и вообще территории, которая может объединяться понятием «край») местными силами. Какие два основным аспекта в краеведении выделялись в методической литературе 1920-х гг.?

- А) историко-культурный**
- Б) естественно-географический**
- В) литературно-филологический
- Г) литературно-музыкальный
- Д) биолого-химический
- Е) историко-хронологический

8. Этот населенный пункт Ивановской области упоминался в «Хождении за три моря» Афанасия Никитина, в различных источниках об освоение Урала, а также в событиях Смутного времен. О каком городе идет речь?

- А) Плѣс**
- Б) Палех
- В) Шуя
- Г) Иваново

9. Рост городов в отдельных областях Западной Европы происходил разными темпами. Где феодальные города, в первую очередь, как центры ремесла и торговли, сформировались раньше всего?

- А) во Франции
- Б) в Италии**
- В) в Испании
- Г) в Англии

10. Один неизвестный Баварский географ IX века писал о Руси так: «Уличи народ многочисленный, у них – 318 городов, Бужане имеют – 231 город, Волыняне – 70 городов, Северяне – 325... и так далее... список длинный». Как по этой причине викинги называли Русь?

- А) Россия
- Б) Гардарика**
- В) Сарматия

Г) Московия

11. Установите соответствие между изображением древнейших городов Российского государства и его названием: к каждой позиции, данной в первом столбце, подберите соответствующую позицию из второго столбца.

Изображение города	Название города
А) 	1) Изборск 2) Смоленск 3) Ростов 4) Псков 5) Ладога
Б) 	
В) 	
Г)	



Д)



Установление соответствия

12. Чем полезны занятия краеведением и туризмом?

А) Развивают и укрепляют способность наблюдать и проявлять творческий подход.

Б) Способствуют приобретению и накоплению разносторонних знаний о родной стране.

В) Удовлетворяют психологические потребности: организацию отдыха, изменения в пространственной и социальной среде, психическое расслабление, установление и развитие нового типа социальных отношений.

Г) Дают возможность удовлетворить культурные потребности: чувство прекрасного, познание, приобщение к природе, испытание эстетических ощущений и изменений, подражание, веселье и развлечения, знакомство с местами, известными по литературе, благодаря средствам массовой информации, расширение сферы социального опыта, творческую деятельность.

Д) Все перечисленные варианты.

13. Элементами снаряжения туриста является комплекс объектов под условным названием «КЛМН». Назовите элементы данного комплекса объектов.

Ответ: кружка, ложка, миска, нож;

14. Чем туризм отличается от экскурсий

А) Туризм – самостоятельное и самодеятельное путешествие, имеющее своей целью отдых и самообразование.

Б) В экскурсиях путешественник является пассивным элементом (его «возят», «водят», ему показывают, рассказывают, объясняют).

В) Туризм основан исключительно на активности путешественника.

Г) Отличий туризма от экскурсий нет. Это тождественные понятия.

Вариант с множественным выбором. Все выбранные ответы. 100%

1 балл

15. Чем отличаются понятия «краеведение» и «регионоведение»?

А) Краеведение аккумулирует знания по историко-культурному и природному наследию региона.

Б) Регионоведение включает познание современного состояния региона, освоение данных и политологии, и экономической географии.

В) Краеведческие исследования, сосредоточенные на уникальности предмета, практически не использует в своем научном аппарате сопоставительных методов.

Г) Все перечисленные варианты верные.

16. Перед Вами представлен схематический план Великого Новгорода в эпоху феодальной раздробленности. Укажи название части города, получившего название по ремесленной специализации его жителей.



Ответ: плотницкий конец.

17. В соответствии с естественно-географическими и демографическими условиями в XVII столетии происходит специализация сельскохозяйственных и промышленных (ремесленных) районов. Установите соответствие между видом продукции и местом их производства: к каждой позиции, данной в первом столбце, подберите соответствующую позицию из второго столбца

Продукция	Место производства
А) Зеркала, ножи, замки.	1) Ярославль
Б) Кожевенные изделия	2) Вологда
В) Мыло	3) Кострома
Г) Деревянная посуда	4) Калуга
Д) Финифть	5) Сольвычегодск

Установление соответствия

18. Кто, отметив коммерческие перспективы массового туризма, положил начало современной туристской индустрии?

А) Томас Кук

Б) Марк Твен

В) Фернан Магеллан

Г) Галилео Галилей

19. Какую направленность имели путешествия в эпоху Средневековья?

А) экономический

Б) религиозный

В) политический

В) социальный

20. Влиятельнейший партийный журналист Михаил Кольцов напечатал в 1936 году очерк «О маленьком городе». О чем рассказывал читателям данный очерк?

А) о знакомстве автора с несколькими городами Волжско-Окского бассейна;

Б) о численности населения городов СССР

В) о роли партии в развитии малых городов СССР

Г) о деятельности краеведческих сообществ городов СССР

1 балл

21. История города – это история его жителей, история городского сообщества. Вам предложено снять подкаст про одного из ранее неизвестных широкой общественности уроженцев/жителей Вашего города. Опишите в рамках 3-5 предложений основной анонс данного подкаста, упомянув выбранную личность,

основную сферу его деятельности и его значимость для истории Вашего города/района.

Направление: «География городов и туризм»

1. Прочитайте стихотворение «*Малые города*» поэта Игоря Ляпина (1941-2005) и запишите в бланк ответа два пропущенных слова (уточнение: а? – крупный город, б? – название страны)?

*Наши Кинешмы, наши Каменски
На Урале, Днепре, Двине...
Драгоценные наши камешки,
Что рассыпаны по стране.*

*Хмуроватые, ясноликие,
Хоть туда раскинь, хоть сюда,
Видит Бог, до чего ж великие
Наши малые города.*

*Славой звонкою не увенчаны.
Где им воздано? Кем? Когда?
Как на карте большой отмечены
Эти малые города?*

*Тотьма, Истра, Коломна, Бежица...
Слава Богу, что их не счесть!
И пока они есть и держатся –
И а?, и б? есть.*

Ответ: а? – Москва; б? – Россия

2. Определите о какой науке идет речь: « ? – раздел социально-экономической географии, посвящённый изучению городских поселений как территориальных единиц, их объединений в группы и сети, разнообразным формам урбанизации»?

а) геоинформатика

б) геоэкология

в) урбогеография

г) уфология

3.



О каком географическом понятии идет речь в приведённом тексте:
« ? – это населённый пункт, являющийся промышленным, экономическим и культурным центром, имеющим развитую инфраструктуру (социальную, производственную, инженерную и транспортную), определённую численность жителей, большинство из которых заняты несельскохозяйственными видами производства и обслуживания,

имеющий важное (промышленное, социально-экономическое, социально-культурное, историческое) значение, перспективу дальнейшего развития и роста численности населения».

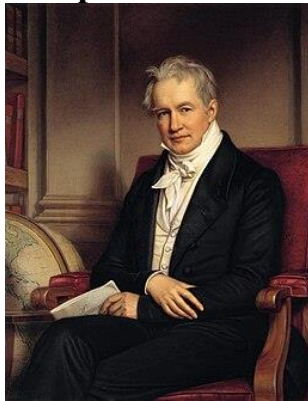
а) культурный ландшафт

б) посёлок

в) город

г) сельское поселение

4. Назовите ученого, который является основателем современной географии, а также в числе первых стал использовать понятие «городской ландшафт»:



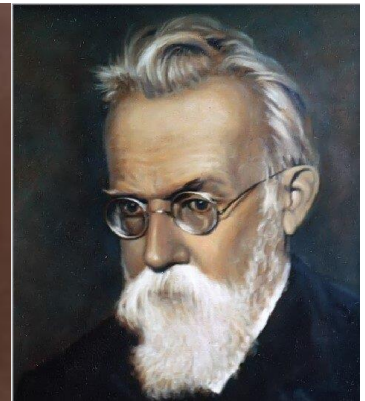
а



б



в



г

Фридрих Вильгельм Генрих Александр фон Гумбольдт (1769-1859)

Василий Васильевич Докучаев (1846-1903)

Вениамин Петрович Семенов-Тян-Шанский (1827-1914)

Владимир Иванович Вернадский (1863-1945)

5. Определите географический термин:

«___? – процесс повышения роли городов, городской культуры и «городских отношений» в развитии общества, увеличение численности городского населения по сравнению с сельским и «трансляция» сформировавшихся в городах высших культурных образцов за пределы городов».

а) субкультура

б) демография

в) прирост населения

г) урбанизация

6. Установите соответствие между временными периодами и событиями, связанными с освоением территории малых городов и возникновением различных экологических ситуаций.

ВРЕМЕННЫЕ
ПЕРИОДЫ

СОБЫТИЯ

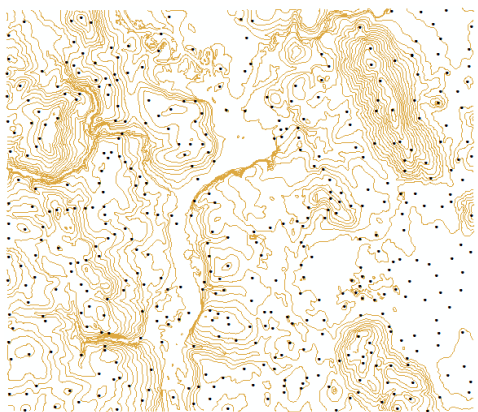
- а) конец XIX в. 1) начало интенсивного промышленного развития текстильной отрасли и ухудшение экологических показателей воздуха, воды и почвы в городах и на мануфактурах
- б) середина XX в. 2) постоянное увеличение роли сельского хозяйства, активное строительство водяных и ветряных мельниц
- в) начало XXI в. 3) резкое сокращение площади сельскохозяйственных угодий, депопуляция и увеличение промышленной и транспортной антропогенной нагрузки, развитие внутреннего туризма
- 4) активное развитие практически всех отраслей промышленности, резкий рост численности населения, строительство каскада Волжских гидроэлектростанций

Запишите цифры, соответствующие выбранным ответам.

7. По российским официальным документам статус города могут носить населенные пункты с численностью населения больше 12 000 человек (по состоянию на 9 июня 2024 года в России насчитывается 1125 городов), однако исторически ряд поселений имеют городской статус при намного меньшей численности населения (например, Курильск (2537 человек), Высоцк (1121 человек), Плес и другие). Сколько таких городов насчитывается в России согласно данным Всероссийской переписи населения 2020-2021 годов?

- а) 5
б) 208
в) 801
г) 1074

8.



Один из наиболее распространённых при картировании малых городов способов изображения географических явлений непрерывного распространения с помощью семейства кривых линий, соединяющих точки с равными значениями (показателями), называется...?

- а) способ символов
б) способ количественного фона
в) способ ареалов
г) способ изолиний

9.



Характерной особенностью этого объекта культурного наследия одного из малых городов России является его расположение на острове, образованном при заполнении одного из волжских водохранилищ. Сегодня численность постоянного населения составляет около 300 человек, однако, благодаря сохранившимся достопримечательностям и уникальному культурному ландшафту, этот объект сохраняет статус одного из крупнейших туристских центров Поволжья.

а) Успенский собор и монастырь града Свияжск

б) Кремль города Углич и палаты угличских князей

в) Ипатьевский монастырь в Костроме

г) Ансамбль Астраханского кремля

10.



Архитектурный ансамбль Троице-Сергиевой лавры – это крупнейший монастырь Русской православной церкви с многовековой историей. На территории какого города она находится?

а) Москва

б) Кашира

в) Коломна

г) Сергиев Посад

11.

Панорама центральной части какого города Ивановской области представлена на рисунке?



Этот город является главным туристским центром своего региона, он отличается исключительно красивыми «приволжскими» ландшафтами, обилием оврагов и многочисленными историко-культурными достопримечательностями. Население всего 1896 человек (на 2024 год) – это один из самых маленьких городов России. Промышленных предприятий нет. Также он является самым «экологически чистым» городом в Ивановской области и одним из наиболее «чистых» городов в России.

- а) Юрьевец
- б) Плес**
- в) Пучеж
- г) Шуя

12. Территория какого крупного современного промышленного предприятия города Шуи, построенного в 2004 году и связанного с переработкой местного сырья, приведена на космическом снимке и фотографии?



- а) ОАО ХБК «Шуйские ситцы»
- б) ООО Шуйский завод «Аквариус»
- в) ООО «Эггер Древопродукт Шуя»**
- г) ОАО «Шуйская гармонь»

13.



«Белокаменные памятники Владимира и Суздаля» – это собирательное название, под которым в 1992 года в список объектов Всемирного наследия ЮНЕСКО были включены восемь памятников древнерусского (преимущественно белокаменного) зодчества, расположенные во Владимирской области. Одним из наиболее известных является *Церковь Покрова*, исключительно гармоничный белокаменный одноглавый храм, построенный в 1165-1166 годах, который показан на иллюстрации.

Ответьте на вопросы:

1. Из какого материала (какой горной породы или «камня») построен данный храм?
2. С какой рекой, протекающей в том числе и по территории Ярославской и Ивановской области, связано название этого объекта?

14. Рядом с каким малым городом расположен памятник, который изображен на введенной в 2022 году обновленной 100-рублевой купюре Банка России?



- а) Брест
- б) Керчь
- в) Ржев**
- г) Смоленск

15. В Москве живут москвичи, в Санкт-Петербурге – петербуржцы, продолжите этот смысловой ряд.

Ответьте на вопросы:

- а) в каком населенном пункте проживают палешане?
- б) в каком населенном пункте проживают плесяне?

16. С начала XXI века для целей развития туризма картографы начали составлять «Сказочную карту России». Известные сказочные персонажи – это Дед Мороз, Снегурочка, Илья Муромец и Жар-птица.

Ответьте на вопросы:

- а) В каком городе находится резиденция Деда Мороза?
- б) В каком поселке находится резиденция Жар-птицы?

17. Эта категория поселений впервые была введена в России только в 1991 году с целью эффективности развития новейших технологий и оптимизации производства. Первым этот статус получил подмосковный город Жуковский. По состоянию на начало 2023 года к ней относятся 12 городских округов и 2 внутригородские территории.

а) наукоград

- б) городской округ
- в) муниципалитет
- г) закрытое территориальное образование

18. Определите наиболее известные российские народные художественные промыслы по их изображениям и субъектам Российской Федерации – местам их традиционного развития:



1

Московская,
Владимирская области,
Татарстан



2

Московская область



3

Нижегородская область

Ответ запишите в виде указания последовательности цифр и названия промысла (например, «1 – Старооскольская глиняная игрушка»).

Гжель

Павловопосадский платок

Хохлома

19.



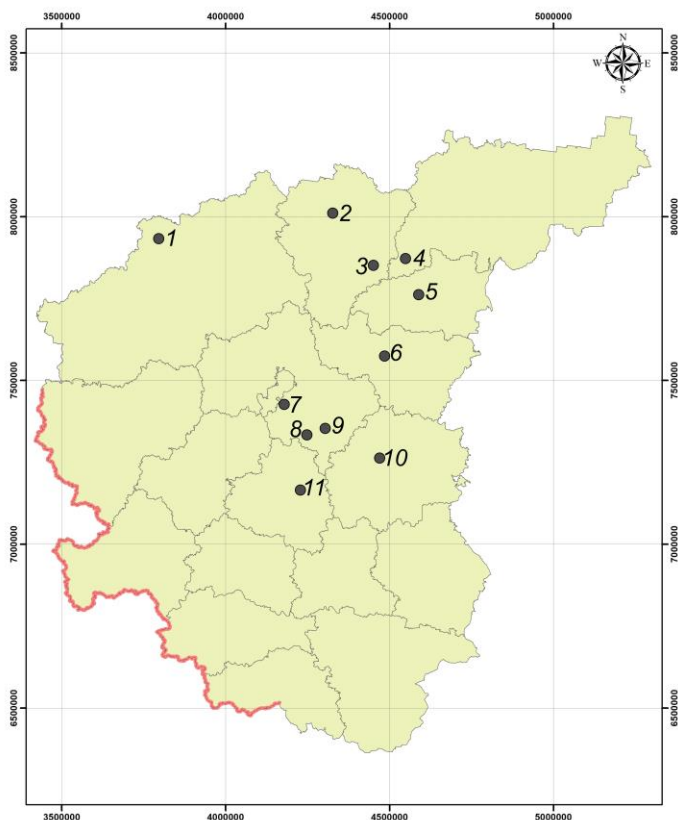
Какой город, основанный в 2019 году и строящийся на частные инвестиции, может считаться одним самых «молодых» в России
Бор (Нижегородская область)
Доброград (Владимирская область)
Гардарика (Псковская область)
Светлоград (Ставропольский край)

20. Определите муниципальные образования по соответствующим им гербам (четыре малых города, один район и один исчезнувший с географической карты объект).



1 – Южа, 2 – Гаврилов Посад, 3– Пучежский район

4 – Губкин (Белгородская область), 5 – Дубна (Московская область), 6 – Молога (Ярославская область)



Федеральным законом от 1 марта 2020 года было введено почетно звание «Город трудовой доблести»: «в целях увековечения подвига тружеников тыла во время Великой Отечественной войны 1941-1945 годов».

Почётное звание присваивается городам Российской Федерации, жители которых «внесли значительный вклад в достижение Победы в Великой Отечественной войне 1941-1945 годов, обеспечив бесперебойное производство военной и гражданской продукции на промышленных предприятиях, располагавшихся на территории города, и проявив при этом массовый трудовой героизм и самоотверженность».

Среди городов Центрального федерального округа (ЦФО) в 2020-2023 годах звание было присвоено городам: Бологое, Владимир, Иваново, Подольск, Коломна, Кострома, Новомосковск, Подольск, Рыбинск, Рязань, Ступино, Ярославль.

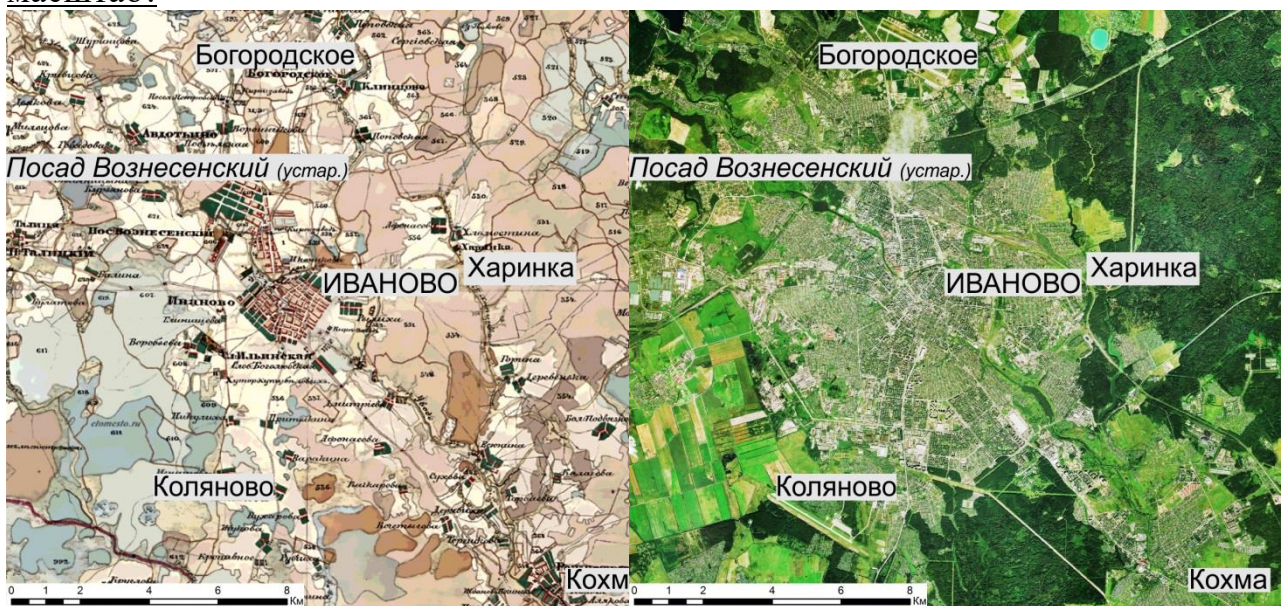
По приведенной карте Центрального федерального округа определите города, которым присвоено почетное звание «Город трудовой доблести». Запишите установленную последовательность цифр по порядку и названий городов (образец написания: «1 Город»).

Ответ: 1 – Бологое, 2 – Рыбинск, 3 – Ярославль, 4 – Кострома, 5 – Иваново, 6 – Владимир, 7 – Подольск, 8 – Ступино, 9 – Коломна, 10 – Рязань, 11 – Новомосковск.

Вопрос №21 (с развернутым ответом)

Одним из перспективных направлений современных географических исследований является совмещение карт, созданных в разное время. Это позволяет определять изменения, происходящие на территории.

На рисунках показаны картографические изображения окрестностей городов Иваново и Кохма. На первом рисунке – фрагмент топографического межевого атласа А.И. Менде (1855-1865 гг.), на втором рисунке – современный космический снимок, сделанный в 2024 году. Карты совмещены в один проект с единой системой координат с помощью программы QuantumGIS (<https://qgis.org/ru/site/>). Обратите внимание: Карты имеют один и тот же масштаб!



топографический межевой атлас космический снимок GoogleEarth 2024 г.
А. Менде 1855-1865 гг.
[p://www.etomesto.ru/map-dimir_mende](http://www.etomesto.ru/map-dimir_mende)

Ответьте на вопросы:

- 1) Какие изменения географических объектов произошли на этой территории за прошедшие 159 лет?
- 2) Какой прогноз изменения городской застройки Вы можете сделать (куда и как будут «расти» эти города)?
- 3) Назовите как «положительные», так и «отрицательные» последствия роста данных городов и формирования городской агломерации (приведите несколько аргументов)?

Ответы:

- 1) Урбанизация, рост города, формирование агломерации.

2) Сокращение площади лесов, загрязнение водоемов, строительство водохранилищ, осушение болот, прокладка дорог.

3) Процесс урбанизации будет продолжаться. Кохма и Иваново образуют единую агломерацию и т.д.

Направление «Здоровье в городах»

1. Сопоставьте принципы ЗОЖ с их характеристиками:

1. Активный образ жизни

2. Здоровое питание

3. Сон и отдых

А. Восстановление сил и укрепление иммунитета.

В. Употребление овощей, фруктов и натуральных продуктов.

С. Регулярные движения, бег, спорт для поддержания физической формы.

Ответ: 1 - С, 2 - В, 3 - А

2. Сопоставьте принципы ЗОЖ с их характеристиками:

1. Вода как источник жизни

2. Минимизация стресса

3. Отказ от вредных привычек

А. Способствует обмену веществ и очищению организма.

В. Улучшает психическое здоровье и предотвращает развитие болезней нервной системы.

С. Способствует высокой работоспособности и правильной работе всех систем организма.

Ответ: 1 — А, 2 — В, 3 - С

3. Сопоставьте принципы ЗОЖ с их характеристиками:

1. Умеренность в соли, сахаре и жирах

2. Прогулки на свежем воздухе

3. Поддержание стабильного веса

А. Помогают контролировать уровень холестерина и артериального давления.

В. Способствуют укреплению дыхательной системы и психологического здоровья.

С. Предотвращают ожирение, диабет и гипертонию.

Ответ: 1 — С, 2 — В, 3 — А

4. Сопоставьте принципы ЗОЖ с их характеристиками:

1. Соблюдение режима дня

2. Регулярные медицинские осмотры

3. Минимизация сидячего образа жизни

- А. Обеспечивают профилактику и раннее выявление заболеваний.
- В. Способствуют поддержанию энергии и хорошего самочувствия.
- С. Улучшают обмен веществ и помогают избежать заболевания позвоночника.

Ответ: 1 — В, 2 — А, 3 — С

5. Сопоставьте принципы ЗОЖ с их характеристиками:

- 1. Баланс между учебой и отдыхом
 - 2. Исключение вредных привычек
 - 3. Физическая активность в повседневной жизни
- А. Повышение работоспособности и снижение усталости.
 - В. Снижение риска хронических заболеваний и улучшение настроения.
 - С. Защита организма от токсинов и вредных веществ, профилактика заболеваний.

Ответ: 1 — А, 2 — С, 3 — В

6. Сопоставьте принципы ЗОЖ с их характеристиками:

- 1. Ежедневные занятия физической культурой и спортом
 - 2. Правильное питание
 - 3. Сон и отдых
- А. Спортивный инвентарь, тренажёрный зал, утренняя гимнастика, уроки физкультуры, секции.
 - В. Фрукты, овощи, зелень, мясо, молочные и кисломолочные продукты.
 - С. Постель, подушка, часы для сна.

Ответ: 1 — А, 2 — В, 3 — С

7. Сопоставьте принципы ЗОЖ с их характеристиками:

- 1. Ограничение соли и сахара
 - 2. Регулярность питания
 - 3. Отказ от курения и алкоголя
- А. Предотвращает развитие гипертонии и ожирения.
 - В. Минимизирует проблемы с желудком и кишечником.
 - С. Улучшает самочувствие и повышает работоспособность.

Ответ: 1 — А, 2 — В, 3 — С

8. Сопоставьте принципы ЗОЖ с их характеристиками:

- 1. Активное времяпрепровождение
- 2. Поддержание личной гигиены
- 3. Позитивное мышление

- А. Помогает бороться со стрессом и укрепляет иммунитет.
- В. Защищает от инфекций и болезней.
- С. Поддерживает хорошую физическую форму и предупреждает развитие заболеваний.

Ответ: 1 — С, 2 — В, 3 — А

9. Сопоставьте принципы ЗОЖ с их характеристиками:

- 1. Обучение и развитие
- 2. Поддержка близких и окружения
- 3. Эмоциональное равновесие
- А. Совместные занятия спортом с друзьями.
- В. Постоянное обучение новым техникам и знаниям о здоровье.
- С. Разрешение конфликтов и умение управлять эмоциональным состоянием.

Ответ: 1 — В, 2 — А, 3 — С

10. Сопоставьте принципы ЗОЖ с их характеристиками:

- 1. Соблюдение питьевого режима
- 2. Умеренные физические нагрузки
- 3. Отказ от быстрых углеводов и фастфуда
- А. Обеспечивает долговременное здоровье и хорошее самочувствие.
- В. Поддерживает обмен веществ и энергию организма.
- С. Защищает от заболеваний и поддерживают стройность.

Ответ: 1 — С, 2 — В, 3 — А

11. Какой из следующих напитков считается наиболее полезным для поддержания ЗОЖ?

- а) Газированная вода
- **б) Вода**
- в) Кока-кола
- г) Энергетик

12. Какой из продуктов лучше всего подходит для полноценного завтрака?

- а) Конфеты
- **б) Овсянка с фруктами**
- в) Жареная колбаса
- г) Чипсы

13. Что рекомендуется делать для поддержания физической активности ежедневно?

- а) Лежать на диване
- **б) Совершать прогулки или заниматься спортом**
- в) Смотреть телевизор

- г) Есть фастфуд
14. Какое количество воды рекомендуется выпивать в течение дня для поддержания ЗОЖ?
- а) 0,5 литра
 - б) 1-2 литра
 - в) 3 литра
 - г) 5 литров
15. Какие продукты лучше всего исключить или ограничить для здорового питания?
- а) Свежие овощи и фрукты
 - б) Жирное и жареное мясо, сладости
 - в) Орехи и семена
 - г) Рыбу и морепродукты
16. Какое из приведённых мероприятий помогает снизить стресс и улучшить общее состояние?
- а) Курение
 - б) Регулярные физические упражнения
 - в) Недостаток сна
 - г) Употребление алкоголя
17. Какая из следующих привычек способствует укреплению иммунитета?
- а) Недостаток сна
 - б) Правильное питание и полноценный сон
 - в) Частое употребление алкоголя
 - г) Стрессовые ситуации
18. Что из нижеследующего является важной частью профилактики заболеваний?
- а) Регулярные медицинские осмотры
 - б) Игнорирование симптомов
 - в) Постоянное использование антибиотиков без назначения врача
 - г) Курение
19. Какое действие следует избегать для поддержания здоровья глаз?
- а) Правильное освещение при работе
 - б) Длительное использование экрана без перерывов
 - в) Регулярные упражнения для глаз
 - г) Ограничение времени за компьютером
20. Какие меры помогают сохранить здоровье кожи?
- а) Защита от ультрафиолетовых лучей
 - б) Частое посещение солярия
 - в) Недостаток воды

- г) Игнорирование гигиены

21. Открытый вопрос

Какие основные принципы здорового образа жизни, по вашему мнению, являются наиболее важными для поддержания хорошего самочувствия и долголетия?

Направление «Экономика города»

1. Система отношений, связанных с производством товаров и услуг, их перераспределением и обменом на уровне города:

а) экономика города

b) городской товарооборот

c) городской быт

2. По какому фактору осуществляется группировка городов на малые, средние, крупные:

a) географическое положение по отношению к крупным городским агломерациям

b) численность населения города

c) степень диверсификации экономики.

3. Как называются малые города Ивановской области с градообразующим предприятием одной отрасли:

a) Города-центры сельских территорий, по большей части являющиеся районными центрами муниципальных образований

b) Города-спутники, расположенные вблизи крупных городов и входящие в состав городских гломераций

c) Города – научные центры (наукограды)

d) Моногорода

e) Города – рекреационные центры (города-курорты)

f) Исторические города.

4. _____ инфраструктура малого города - это совокупность отраслей, подотраслей и видов деятельности, основными функциями которых являются предоставление производственных услуг. Она создает необходимые условия для размещения и успешного функционирования производства. В нее включаются транспорт, электро-, газо-, водоснабжение, складское хозяйство, связь, информационное обслуживание (обработка информации, производство программного обеспечения, услуги баз данных).

Учебное заведение **Производственная**

5. Выберите отрасль, которая относится к непроизводственной сфере малого

города:

- a) Промышленность
- b) Сельское хозяйство
- c) Финансы**
- d) Строительство
- e) Лесное хозяйство

6. Город, переживающий глубокий экономический кризис, выразившийся в спаде производства традиционных отраслей специализации, относится к группе:

- a) Отсталых
- b) Пропульсивных
- c) Депрессивных**
- d) Региональных полюсов роста

7. В последнее время темпы роста сферы услуг в городах значительно опережают аналогичные темпы в сфере материального производства. Основной причиной этого является:

- a) увеличение численности населения
- b) рост производительности труда в сфере материального производства**
- c) изменение потребительских предпочтений
- d) увеличение средней продолжительности жизни

8. Вы предполагаете построить на территории региона кирпичный завод. Какие ресурсы для этого необходимы прежде всего:

- a) дешевая электроэнергия
- b) транспортная инфраструктура
- c) сырьевая база**
- d) квалифицированные кадры

9. Город N долгое время развивался как моногород, имея в качестве градообразующего предприятия текстильную фабрику. Однако, с переходом к рынку спрос на текстильную продукцию резко снизился и фабрика уже не могла обеспечивать необходимый уровень занятости населения. С целью дифференциации отраслевой структуры города родилась бизнес-идея о строительстве в нем завода по производству комплектующих для персональных компьютеров. С какой главной проблемой, по вашему мнению, столкнется предприниматель, реализующий данный проект:

- a) отсутствие сырья
- b) слабая транспортная инфраструктура
- c) недостаточный сегмент потребителей
- d) отсутствие кадров необходимой квалификации**

10. Вы открыли в своем городе магазин по продаже статусных брендов (часы

«Ролекс», ручки «Паркер» и т.д.). Год работы магазина показал, что он не только не приносит прибыли, но и является убыточным. Это может быть, прежде всего, вследствие:

- a) отсутствия информации о брендах у потребителей
- b) недостаточного целевого сегмента**
- c) неразвитость транспортной инфраструктуры
- d) нерациональная половозрастная структура населения

11. Главным двигателем поступательного экономического развития города является:

- a) инвестиции в бизнес**
- b) поступления из федерального бюджета
- c) средства на банковских счетах предприятий и граждан

12. Известный психолог А. Маслоу разработал иерархию потребностей, получившую название «пирамида потребностей». Как эту пирамиду можно использовать в экономике и маркетинге малого города:

- a) одновременно удовлетворять потребности всех уровней
- b) удовлетворение потребностей должно идти от низших уровней к высшим**
- c) удовлетворение потребностей должно идти от высших уровней к низшим
- d) пирамида не имеет отношения к экономике, поскольку А. Маслоу был психолог

13. На территории города планируется реализовать два бизнес-проекта: культурно-развлекательного центра и предприятия по производству стройматериалов. Проекты могут реализовываться только поочередно. Какова эта очередность:

- a) сначала завод, потом культурно-развлекательный центр**
- b) не имеет значения
- c) сначала культурно-развлекательный центр, потом завод

14. Какая из перечисленных отраслей больше всего способствует туристической привлекательности малого города:

- a) строительство
- b) народные промыслы**
- c) общественное питание
- d) сельское хозяйство

15. Верно или неверно утверждение: «Рентабельность является абсолютным показателем эффективности экономической деятельности»:

- a) верно
- b) неверно**

16. Туристический потенциал малого города включает:

- a) музеи и развлекательные центры

b) туристические объекты, транспортную инфраструктуру, средства размещения и питания туристов

c) природные ландшафты и исторические объекты

17. Если расходы городского бюджета превышают его доходы, то экономика города является:

a) депрессивной

b) дотационной

c) убыточной

d) сбалансированность бюджета не влияет на экономику города

18. Как дефицит бюджета малого города влияет на развитие экономики?

a) сдерживает экономический рост

b) увеличивает размеры кредитования фирм

c) усиливает социальное расслоение

d) ведет к снижению налогов

19. Что, по Вашему мнению, сдерживает экономический рост в большинстве малых городов Ивановской области?

a) снижение количества проверок субъектов малого предпринимательства;

b) увеличение ключевой ставки Банка России;

c) значительный рост предприятий одной отрасли;

d) снижение численности трудоспособного населения

20. Соотнесите меценатов Ивановской области и их вклад в развитие и процветание нашего региона (создание социально-культурной инфраструктуры):

a) Бурылин Д.Г. (Иваново)	1) Больница
b) Балин А.Я. (Южа)	2) Музей
c) Куваев Х.И. (Иваново)	3) Учебное заведение
d) Павлов М.А. (Шуя)	4) Народный театр

Ответ: a – 2; b- 4; c – 1; d – 3.

21. В развитии экономики малого города большое значение имеет малый бизнес. Предложите ряд льгот, которые можно использовать для активизации предпринимательской деятельности в малых городах:

Направление «Социология города и городские сообщества»

1. Кто из известных социологов одно время жил в Ивановской области

- 1) Д. Кондратьев
- 2) Т. Гоббс
- 3) П. Сорокин**
- 4) Дж. Адлехсандер

2. Установите соответствие между формами культуры и примерами, их иллюстрирующими: к каждой позиции, данной в первом столбце, подберите соответствующую позицию из второго столбца.

А) элитарная культура

б) массовая культура

в) народная культура

- 1) Фестиваль «Читай – отдыхай»
- 2) Фестиваль «Лук-лучок»
- 3) Закрытый кинопоказ артхаусного кино на фестивале «Зеркало»

321

3. Какое из следующих утверждений означает образовательную (учебную) миграцию населения малых городов?

1. Это перемещение людей из одного города в другой с целью ознакомления с культурным наследием и традициями.
2. Это перемещение людей по учебным учреждениям в рамках одного города
- 3. Это перемещение людей из одного города в другой с целью получения образования различного уровня и на различные сроки.**
4. Это перемещение людей из одного города в другой с целью туризма

4. Немецкий социолог, философ, историк, политический экономист Макс Вебер пишет: «Обычно под словом «город» имеют в виду помимо названного ещё селение. Сам по себе этот признак нельзя считать неточным. С социологической точки зрения, этот признак города характеризует его как населённый пункт, следовательно, поселение в тесно соприкасающихся друг с другом домах, которое настолько велико, что в нём отсутствует специфическое для общества соседей личное знакомство друг с другом» (Вебер М. История хозяйства. Город. М., 2001).

Выберите из предложенных вариантов термин, которым обозначают процесс, приводящий к стремительному росту численности и плотности городского населения.

- 1) Урбанизация**
- 2) Приватизация
- 3) Рурализация
- 4) Социализация

5. Тесная связь с природой, спокойный ритм жизни, наибольшие возможности самоорганизации для решения актуальных городских проблем характерны для жителей:

- А) мегаполисов
- Б) больших городов
- В) средних городов
- Г) малых городов**

6. Соотнесите определения и типы городских сообществ

Определения

- А) Объединения граждан с целью улучшение своей повседневной жизни
- Б) Объединения горожан в рамках одной территориальной городской единицы со своими устоявшимися границами, проходящими по линиям парков, железной дороги, транспортной магистрали и т. д., и собственным самоназванием
- В) Объединения горожан в защиту своих прав на жилье, его получение, улучшение и т. д.

Тип сообщества

- 1. Городские жилищные движения
- 2. Городские социальные движения
- 3. Сообщества с ограниченной ответственностью

А- 2

Б- 3

В- 1

7. Стратегия, направленная на гармонизацию городского ландшафта, интеграцию городских функций и архитектурного облика, называется:

- А) Эстетичность городской среды**
- Б) Привлекательность города
- В) Благоприятность городской среды
- Г) Связность внутреннего пространства

8. Инфраструктура образования, здравоохранения, культуры и спорта, жилищные условия жизни населения, качество городской среды определяют воспроизводство и развитие у горожан ...

- А) Экономического капитала
- Б) Финансового капитала
- В) Человеческого капитала**
- Г) Культурного капитала

9. На основании каких показателей анализируют демографическую ситуацию в малом городе?

- 1. Показатели рождаемости**
- 2. Показатели экономической грамотности
- 3. Показатели инфляции
- 4. Показатели прибыльности предприятий

10. В ряде малых городов существует проблема отъезда молодых и образованных людей. Какое социологическое понятие описывает этот процесс?

1. Социальная интеграция
2. Социальная дивинация.
- 3. Миграция рабочей силы**
4. Социальная стратификация

11. Число женщин, родивших первого, второго, третьего, четвертого и последующих детей по малому городу N в 2023 году было следующим: число женщин родивших первого ребенка 36%, число женщин родивших второго ребенка 40%, число женщин родивших третьего ребенка 17%, число женщин родивших четвертого ребенка 5%, число женщин родивших пятого и последующих детей 2%. Всего в городе в 2023 году рожало 550 женщин (младенческой смертности не было). Определите число женщин в 2023 году, родивших второго ребенка? Выберите один ответ:

1. 100 женщин
2. 200 женщин
- 3. 220 женщин**
4. 250 женщин

12. Отметьте негативное последствие снижения рождаемости в малом городе.

1. увеличение доли населения молодых возрастов,
- 3. естественная убыль населения**
4. понижение мобильности рабочей силы,
5. увеличение потребности в услугах для детей дошкольного возраста

13. Соотнесите функции семьи и понятия, их раскрывающие

Функция семьи	Понятие ее раскрывающее
1. репродуктивная функция	А. содержание детей
2. экзистенциальная функция	Б. рождение детей
3. функция социализации	В. воспитание детей

Ответ:

- 1 – Б
- 2 – А
- 3 – В

14. Этот социолог рассматривает город как место, в котором можно увидеть много ключевых черт современной урбанизированной территории: рост бюрократии, сменяемые правительства и демократию, купеческий класс и ранние капиталистические предприятия. Такие города способствовали

превращению феодализма в капитализм, они привносили новый дух рациональности — порядок и эффективность, причинность, но не традиции, как основу эффективного функционирования. Они стимулировали новые идеи, культуру, структуры управления. Города содействовали росту индивидуальных предприятий, их самостоятельности. Социолог подверг глубокому анализу три основных типа европейского города: города производителей, потребителей и торговые города, проследил эволюцию конкретных городских поселений. Кто это?

1. О. Конт
2. К. Маркс
- 3. М. Вебер**
4. Т. Парсонс

15. Прочитайте текст и определите, о каком социологическом понятии идет речь.

Это понятие подразумевает степень удовлетворения потребностей и запросов более сложного характера, не поддающихся прямому количественному измерению, и выполняет социально-оценочную функцию по отношению к категории «образ жизни». К его показателям относятся характер и содержание труда и досуга, удовлетворенность ими, степень комфорта в труде и быту; степень удовлетворенности личности знаниями, общественной активностью и саморазвитием, степенью реализации существующих в обществе моральных и нравственных ценностей. Сюда же можно отнести показатели средней продолжительности жизни, заболеваемости, естественного прироста населения, его демографической и социальной структуры. Это понятие представляет собой меру взаимодействия между средой и ее использованием, меру оценки степени удовлетворения материальных и духовных потребностей, не поддающихся прямому количественному измерению. Выберите понятие из предложенных вариантов:

- 1) Социальная мобильность
- 2) Качество жизни**
- 3) Социализация
- 4) Стратификация

16. Прочитайте текст и вставьте по смыслу пропущенные слова. Выберите понятие, которое пропущено в тексте.

Жизнь в городе, по мнению Зиммеля, наполнена стремительностью и постоянной сменой внешних и внутренних впечатлений. Город, в отличие от _____, где жизнь течет плавно и традиционно, атакует индивида всевозможными знаками, звуками и запахами. Индивид стремится к сохранению своей самостоятельности и самобытности и, благодаря приспособляемости, старается ужиться с внешними силами. Он приучается к большей восприимчивости и одновременно с этим к притуплению восприятия. Поскольку непрерывное взаимодействие с множеством людей, требующее внутренних реакций, привело бы к огромным нервным затратам, отношение жителей

больших городов друг к другу характеризуется замкнутостью, в конечном счете – антипатией.

- А. Страны
- Б. Квартиры
- В. сельские поселения**
- Г. регионы

17. Прочитайте определение и укажите понятие. _____ это крупный населённый пункт с развитым комплексом хозяйства и экономики, скоплением архитектурных и инженерных сооружений, обеспечивающих жизнедеятельность постоянного и временного населения.

- А. сельское поселение
- Б. поселок городского типа
- В. город**
- Г. деревня

18. Город Кохма Ивановской области является ...

- 1. Городом-центром
- 2. Городом-спутником**
- 3. Городом областного центра
- 4. Крупным городом

19. При реорганизации современных городов важным направлением деятельности становится Человекоцентричность. Что из нижеперечисленного может свидетельствовать об этом направлении?

- 1. строительство небоскребов
- 2. «двор без машин»**
- 3. наличие обязательной большой парковки во дворе дома
- 4. проектирование с большими проспектами

20. Какой город Ивановской области не относится к малому?

- 1. Плес
- 2. Иваново**
- 3. Заволжск
- 4. Кохма

21. В малом городе N прослеживается динамика численности населения, представленная на рисунке. Укажите основные причины, сложившейся тенденции убыли населения (открытый вопрос).

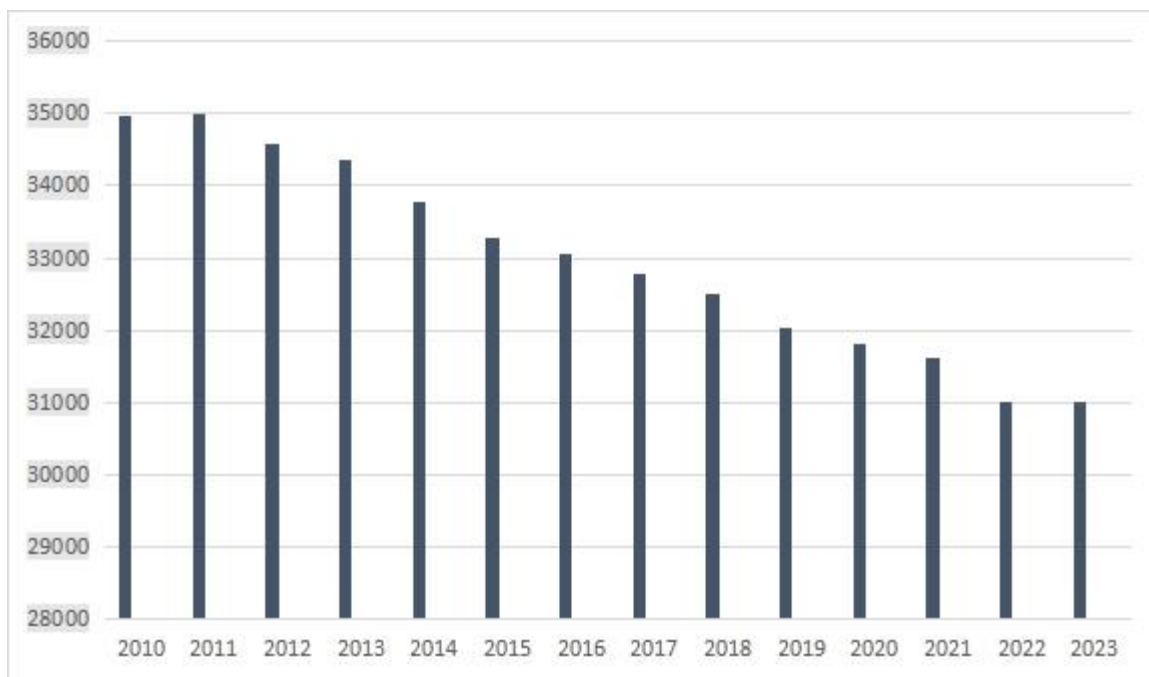


Рис. 1 – Динамика численность постоянного населения по городу Nc 2010 года по 2023 год (человек)

Направление «Городская медиасреда»

1. Первая печатная газета в России называлась

1) «Искра»

2) «Ведомости»

3) «Друг народа»

4) «Вести»

2. К информационным жанрам журналистики относится:

1) эссе

2) фельетон

3) памфлет

4) отчет

3. Форма диалога присутствует в журналистском жанре:

1) отчета

2) корреспонденции

3) заметки

4) интервью

4. Журналистика изменилась с появлением сети Интернет. Теперь журналисты онлайн-изданий могут быстро доносить информацию до аудитории. Но кроме скорости передачи информации и большой аудитории, что привнес уникального Интернет в журналистику?

1) Возможность передавать фото и видеоматериалы

2) Публиковать большие тексты

3) Возможность журналисту стать известным

4) Интерактивность — получать отклик аудитории в режиме онлайн

5. Выберите наиболее достоверный способ получения информации журналистами:

1) изучение документов

2) наблюдение

3) интервью

4) анкетирование

6. Структура, которая создаёт медиапродукт для нескольких видов СМИ, входящих в состав одного медиаобъединения (холдинга) называется:

1) производственно-творческое объединение

2) продюсерский центр

3) конвергентная редакция

4) медиалаборатория

7. Официальное сообщение или объявление об инфоповоде, подготовленное пресс-службой органа власти или организации – это:

(выберите один вариант ответа)

1) Сводка новостей

2) Пресс-релиз

3) Новость

4) Тематический обзор

8. Жанры интернет-журналистики имеют три главных качества, отличающих их от жанров

традиционных СМИ. К ним относятся: интерактивность, мультимедийность и...:

1) информативность

2) грамотность

3) наличие аудиовизуальных материалов

4) гипертекстуальность

9. Заметка – это жанр:

1) оперативно-новостной

2) исследовательский

3) исследовательско-образный

4) исследовательско-новостной

10. Самая популярная социальная сеть в России на данный момент:

1) Одноклассники

2) Вконтакте

3) Мах

4) Телеграм

11. Латинский глагол *reclamare* означает:

1) кричать, выкрикивать;

2) рекламировать;

3) рассказывать всем;

4) распространять.

12. К основным характеристикам рекламы не относится:

1) платность;

2) персонифицированность;

3) опосредованность;

4) увещательность.

13. Экономическая цель рекламы:

1) сокращение сроков вывода на рынок нового товара или услуги;

2) повышение уровня известности на рынке;

3) изменение имиджа;

4) выделение собственных товаров среди конкурентов.

14. Классификация рекламы по предмету рекламной коммуникации:

1) товарная;

2) стимулирующая сбыт;

3) радиореклама;

4) формирующая спрос.

15. Психологическая роль рекламы обусловлена тем, что реклама:

1) принимает активное участие в формировании системы оценки человека окружающей среды и самооценки, характера реакций на различные раздражители;

2) является зеркалом тенденций в моде и дизайне, вносит вклад в наши эстетические представления;

3) способствует повышению жизненного уровня населения, формирует культурный, правовой и экономический менталитет каждого члена общества;

4) ускоряет адаптацию нового и не опробованного товара, а также процесс достижений научно-технического прогресса в реальную жизнь.

16. Рекламные конструкции, периодически меняющие изображение путем поворота треугольных элементов, на которые нанесена реклама - это:

1) суперсайты;

2) призматроны;

3) брендмауэры;

4) штендеры.

17. По направленности на аудиторию выделяют:

1) рекламу потребительских товаров, бизнес-рекламу;

2) селективную, массовую рекламу;

3) товарную, престижную рекламу;

4) информативную, увещательную рекламу.

18. Основной нормативный правовой документ, который регулирует отношения по производству, размещению и распространению рекламы:

1) свод обычаев и правил делового оборота рекламы на территории Российской Федерации;

2) Закон РФ «О рекламе»;

3) Закон РФ «Об авторском праве и смежных правах»;

4) налоговая декларация юридического лица, занятого производством и распространением рекламного продукта.

19. Самое известное и значимое мероприятие в мировой рекламной жизни:

1) фестиваль социальной рекламы «Лайм»;

2) фестиваль «Идея!»;

3) фестиваль «Каннские львы»

4) фестиваль «Иннополис».

20. Высокое качество исполнения и цветопередачи, длительность существования, многочисленность «вторичных читателей», престижность — это преимущества:

1) журналов;

2) газет;

3) буклетов;

4) каталогов.

21. Назовите основные информационные агентства России и федеральные медиахолдинги?

Направление: «Международный опыт развития городской среды»

1. Александр II провел городскую реформу в

а) 1861 г.

б) 1864 г.

в) 1870 г.

г) 1874 г.

2. Название торгово-промышленной части города, располагающейся обычно вне городской стены в Древней Руси:

а) рынок

б) посад

в) подол

г) вотчина

3. Петр I провел городскую реформу по западному образцу после:

а) окончания Северной войны

б) создания регулярной армии

в) возвращения из Великого посольства

г) первого Азовского похода

4. Главная функция Ратуши по городской реформе Петра I:

а) сбор налогов и контроль за земскими избами всех городов

б) осуществление рекрутского набора

в) судить за преступления

г) лечить людей

5. Белые слободы — территории в средневековых русских городах освобожденные от уплаты государственных налогов и выполнения государственных повинностей — были упразднены после:

а) Соляного бунта 1648 г.

б) Медного бунта 1662 г.

- в) Восстания Степана Разина 1667—1671
- г) Стрелецкого бунта 1682 г.

6. «Жалованная грамота городам», которая регулировала права горожан, учреждала новые выборные городские учреждения и разделяла население городов на шесть сословных групп по имущественному и социальному положению, была принята в правление:

- а) Елизаветы Петровны
- б) Петра III
- в) Екатерины II
- г) Павла I

7. Все виды и формы политического участия граждане на территории своего государства должны осуществлять:

- а) в соответствии со своими желаниями
- б) в соответствии с законами своего государства
- в) в соответствии с нормами международного права
- г) в соответствии с глобальными трендами

8. К политическим правам человека НЕ относится:

- а) право на свободу передвижения
- б) право избирать и быть избранным
- в) право на мирные собрания
- г) право обращений в государственные органы

9. К функциям семьи НЕ относится

- а) репродуктивная
- б) воспитательно-образовательная
- в) репрессивная
- г) первичного социального контроля

10. День матери отмечается:

- а) в первое воскресенье марта
- б) в четвертое воскресенье июля
- в) во второе воскресенье сентября
- г) в последнее воскресенье ноября

11. В настоящее время, согласно Федеральному закону «О молодежной политике в Российской Федерации», к молодежи относятся лица в возрасте

- а) от 14 до 35 лет
- б) от 14 до 30 лет
- в) от 12 до 28 лет
- г) от 14 до 44 лет

12. Примером участия юношей и девушек в военно-патриотических мероприятиях является:

- а) уборка в доме пожилого родственника
- б) высадка деревьев у дома
- в) посещение музея воинской славы
- г) успешное освоение предметов в школе

13. Какая из привычек молодого человека не будет относиться к ЗОЖ?

- а) утренняя пробежка
- б) посещение клуба геймеров
- в) регулярная уборка домашних помещений
- г) соблюдение правил гигиены

14. The economy of the city _____ developing now.

A is	C has
B was	D been

15. I live in a small _____.

A country	C century
B town	D tavern

16. Poor _____ need special help.

A person	C people
B student	D pensioner

17. _____ problems are not easy to solve.

A Ecology	C Economist
B Ecological	D Economics

18. It is an _____ region.

A industry	C industrious
B industries	D industrial

19. The crisis in the city life has _____ life in villages.

A improved	C improves
B improving	D improve

20. Этот малый город в 1238 г. держал семинедельную оборону против монгольского войска Батыя. При осаде погибло большое количество его воинов. За это Батый назвал его «злым городом» и после окончания осады велел перебить всех жителей, включая грудных младенцев.

- а) Торжок

- б) Владимир
- в) Козельск
- г) Смоленск

Задание 21

1. Прочитайте текст о зеленых мобильных инициативах в Европе в целом и итальянском городе Болонье, в частности. При необходимости воспользуйтесь словарем.
2. Назовите, указанные в тексте, итальянские инициативы в сфере зеленой мобильности.
3. Оцените итальянские инициативы в сфере зеленой мобильности. (При оценке укажите, не только сильные, но и, возможно, слабые стороны этих проектов).
4. Подумайте, какую зеленую инициативу в сфере мобильности предложили бы Вы для своего города (населенного пункта).

The European Mobility Week Award recognises local authorities for outstanding campaigns promoting **sustainable urban mobility**. This year, three Eurocities members are among the finalists. European Mobility Week dedicates a full week to promoting behavioural change in favour of active mobility, public transport, and other clean, intelligent transport solutions culminating with the popular **Car-Free Day**.

During the week, local authorities are encouraged to test innovative planning measures, promote new infrastructure and technologies, measure air quality, and connect directly with the public for feedback.

Bologna, Italy.

Bologna's campaign focused on making sustainable mobility concepts and activities more accessible to residents **of all ages**. Key initiatives included a **Bike to School** challenge and **Mobility Square**, where visitors engaged with informative stands, hands-on educational activities, and promotional giveaways showcasing urban and metropolitan mobility projects.

Among the city's most ambitious initiatives is Bologna 30, a bold policy that has permanently [reduced speed limits to 30 km/h](#) on 70% of the municipality's roads, improving safety and livability. The campaign concluded with Car-Free day, transforming the city's historic and commercial centre into a pedestrian-friendly space, reinforcing the city's commitment to sustainable urban mobility.

Словарь:

local authorities — местные (городские) власти

sustainable — устойчивый (в смысле ведущий к прогрессу человека без ущерба для природы)

urban mobility — городская мобильность (подразумевается передвижение на городском общественном или личном транспорте)

car-free — отказ от передвижения на личном автомобиле, как добрый жест человека, стремящегося сохранить чистый воздух в своем городе

Eurocities — Евроситиз, европейская организация, которая объединяет европейские города для решения общих проблем и реализации новых интересных инициатив на пользу горожан из разных стран Европы.

Направление: «Право и местное самоуправление»

1. Совокупность норм права, институтов права и отраслей права называется...

а) системой права;

б) правовой системой;

в) системой законодательства.

2. Отрасль права – это...

а) урегулированные правом и находящиеся под охраной государства общественные отношения;

б) правовое отношение между государством и человеком;

в) сравнительно небольшая, устойчивая группа правовых норм, регулирующих определенную разновидность общественных отношений;

г) исходящее от государства общеобязательное правило поведения властного характера;

д) совокупность правовых норм, регулирующих определенную область общественных отношений.

3. Основание возникновения правоотношений...

а) дееспособность лица;

б) правоспособность лица;

в) юридический факт;

г) деликтоспособность лица.

4. Виновное, противоправное деяние деликтоспособного лица называется...

а) проступком;

б) преступлением;

в) административным правонарушением;

г) правонарушением.

5. По критерию общественной опасности правонарушения подразделяются на ...

а) умышленные и неосторожные;

б) проступки и преступления;

в) экономические, экологические и политические;

г) события и действия.

6. Юридическая конструкция, включающая в себя объект правонарушения, объективную сторону правонарушения, субъекта правонарушения и субъективную сторону правонарушения - это...

а) состав правоотношения;

б) юридический состав;

в) состав правонарушения;

г) фактический состав.

7. Лицо не может быть привлечено к юридической ответственности за совершенное противоправное деяние:

а) если совершило его осознанно;

- б) в состоянии сильного душевного волнения;
в) в состоянии сильного алкогольного опьянения
г) под прямым физическим принуждением, угрозой, психическим принуждением;
8. Может ли наступить юридическая ответственность без вины?
а) не может, так как отсутствует субъективная сторона состава правонарушения;
б) может в случае причинения вреда источником повышенной опасности;
в) нет правильного ответа.
9. Основные элементы структуры нормы права:
а) гипотеза, преюдиция, санкция;
б) гипотеза, диспозиция, санкция;
в) преамбула, диспозиция, санкция;
г) фикция, диспозиция, санкция.
10. Элемент правовой нормы, в котором предусмотрены определенные нежелательные для субъекта последствия личного, материального (имущественного) или организационного характера, называется...
а) санкцией;
б) гипотезой;
в) диспозицией;
г) преамбулой;
д) наказанием.
11. Согласно Положению о земских (губернских и уездных) учреждениях 1864 года представительные органы местного самоуправления назывались:
а) губернская или уездная управа;
б) губернская или уездная коллегия;
в) губернское или уездное собрание;
г) земская дума.
12. Кто является основным субъектом местного самоуправления:
а) органы местного самоуправления;
б) органы государственной власти;
в) муниципальное образование;
г) население муниципального образования.
13. Что из перечисленного относится к принципам местного самоуправления:
а) принцип организационного обособления местного самоуправления;
б) принцип иерархии системы публичной власти;
в) принцип разделения властей;
г) принцип федерализма.
14. Какие из указанных положений характеризуют организационную обособленность местного самоуправления:
а) наличие органов местного самоуправления;
б) признание муниципальной собственности;
в) не вхождение органов местного самоуправления в систему органов государственной власти;
г) наличие территории муниципального образования.
15. Согласно Конституции РФ местное самоуправление осуществляется:

а) в административно-территориальных единицах:

б) в муниципальных образованиях, виды которых устанавливаются федеральным законом;

в) в городских и сельских поселениях, а также на иных территориях;

г) на территориях, виды и границы которых определяются законами субъектов РФ.

16. Органы местного самоуправления:

а) не входят в систему органов государственной власти и являются абсолютно самостоятельными;

б) совмещают в себе статус органов государственной власти и органов местного самоуправления;

в) являются территориальными органами государственной власти;

г) не входят в систему органов государственной власти, но образуют с ними единую систему публичной власти.

17. Согласно Конституции РФ структура органов местного самоуправления определяется:

а) федеральным законом;

б) законом субъекта РФ в соответствии с общими принципами организации местного самоуправления в Российской Федерации, установленными федеральным законом;

в) уставом муниципального образования в соответствии с законом субъекта Российской Федерации;

г) населением самостоятельно в соответствии с общими принципами организации местного самоуправления в Российской Федерации, установленными федеральным законом.

18. Конституция Российской Федерации закрепляет право органов местного самоуправления самостоятельно:

а) формировать внешнюю экономическую политику местного самоуправления;

б) утверждать предельный объем внешних инвестиций и заимствований муниципального образования;

в) формировать, утверждать и исполнять местный бюджет;

г) вводить на территории муниципального образования сборы денежных средств с населения на нужды муниципального образования.

19. Наделение органов местного самоуправления отдельными государственными полномочиями осуществляется:

а) федеральными законами и законами субъектов РФ;

б) только федеральными законами;

в) договорами, заключенными между органами государственной власти и органами местного самоуправления;

г) решениями органов государственной власти в соответствии с федеральными законами.

20. К гарантиям прав местного самоуправления, закрепленным Конституцией Российской Федерации, относится:

а) право вводить местные налоги и сборы;

б) право на судебную защиту;

- в) обязательность решений органов и должностных лиц местного самоуправления;
- г) ответственность органов местного самоуправления.

Направление «IT-решения в городах»

1. Какой цифровой инструмент является наиболее эффективным для продвижения туристического потенциала малого города на широкую аудиторию?

- А) Официальный сайт администрации города
- Б) Интерактивная карта с достопримечательностями в социальных сетях и на специализированных туристических платформах
- В) Рассылка пресс-релизов в СМИ
- Г) Печатные путеводители

2. Что такое «умный город»?

- А) Полная автоматизация всех процессов жизнедеятельности
- Б) Внедрение цифровых решений для повышения качества жизни горожан и эффективности управления при ограниченных ресурсах
- В) Повсеместное использование роботов
- Г) Отказ от традиционных коммуникаций в пользу цифровых

3. Цифровая платформа для сбора идей от жителей — это инструмент для:

- А) Замены органов местного самоуправления
- Б) Повышения прозрачности бюджетных расходов
- В) Привлечения граждан к соучастному проектированию городской среды и решению локальных проблем
- Г) Проведения онлайн-голосований по любым вопросам

4. Основная цель создания геоинформационной системы (ГИС) для города — это:

- А) Разработка компьютерных игр по мотивам города
- Б) Пространственный анализ данных для принятия управленческих решений в области транспорта, ЖКХ, землепользования
- В) Замена бумажных карт
- Г) Отслеживание перемещений жителей

5. Какой из этих сервисов НЕ является примером городского IT-решения?

- А) Электронный дневник школьника
- Б) Приложение для отслеживания движения общественного транспорта в реальном времени
- В) Онлайн-запись к врачу через портал «Госуслуги»
- Г) Социальная сеть для общения с друзьями

6. Как цифровые технологии могут помочь сохранению культурного наследия малого города?

- А) Путем оцифровки архивных документов, фотографий и создания 3D-моделей утраченных или ценных объектов
- Б) Запретом на физическое посещение памятников архитектуры
- В) Полной реконструкцией всех исторических зданий
- Г) Отказом от современных строительных материалов

7. «Цифровой разрыв» в малых городах — это:

- А) Разрыв в скорости интернета между разными провайдерами
- Б) Неравенство в доступе к цифровым технологиям и навыкам их использования между разными группами населения
- В) Разрыв в финансировании цифровых проектов
- Г) Отсутствие интереса у молодежи к технологиям

8. Какой инструмент эффективен для оперативного информирования жителей о чрезвычайных ситуациях и работах ЖКХ?

- А) Объявления на досках у администрации
- Б) Целевые SMS-рассылки и мобильное приложение с push-уведомлениями
- В) Публикация новостей в еженедельной газете
- Г) Устное оповещение через управляющие компании

9. Что такое «каршеринг»?

- А) Аренда велосипедов на короткий срок
- Б) Кратковременная аренда автомобиля, который можно взять и оставить в разных точках города
- В) Совместная поездка на работу с коллегами
- Г) Покупка машины в рассрочку

10. Инструмент, позволяющий жителям отмечать на интерактивной карте проблемы (ямы на дорогах, сломанные качели), называется:

- А) Система электронного документооборота
- Б) Краудмэппинг
- В) Геопозиционирование
- Г) Навигатор

11. Система «умного» освещения, которая регулирует яркость фонарей в зависимости от времени суток и присутствия людей, решает задачу:

- А) Экономии энергозатрат муниципального бюджета
- Б) Украшения города
- В) Развлечения горожан
- Г) Полного отключения света ночью

12. Как датчики на мусорных баках могут оптимизировать работу коммунальных служб в малом городе?

- А) Они штрафуют жителей за неправильную сортировку мусора
- Б) Они передают сигнал, когда бак заполнен, позволяя вывозить отходы по мере необходимости, а не по графику
- В) Они взвешивают мусор и автоматически выставляют счета жильцам
- Г) Они уплотняют мусор, используя солнечную энергию

13. Как технологии «Интернета вещей» (IoT) могут применяться в сельском хозяйстве в пригороде?

- А) Для создания чат-ботов в соцсетях фермеров
- Б) Для автоматического полива полей на основе данных о влажности почвы и прогноза погоды
- В) Для отслеживания местоположения каждого сотрудника
- Г) Для полной замены человеческого труда на роботов

14. Что такое «умная остановка»?

- А) Остановка, которая разговаривает с пассажирами
- Б) Остановка, на которой установлены Wi-Fi, табло с точным временем прибытия транспорта и кнопка экстренного вызова
- В) Остановка, которая перемещается по городу в зависимости от пассажиропотока
- Г) Остановка, которая «продает» пассажирам еду и напитки

15. Онлайн-фестиваль, посвященный местному ремеслу или продукту, — это инструмент для:

- А) Развития туризма и продвижения локального бренда
- Б) Замены очного фестиваля
- В) Сбора благотворительных средств
- Г) Обучения IT-навыкам

16. Что такое «цифровой двойник» города и для чего он может быть полезен?

- А) Это точная 3D-копия города для компьютерных игр
- Б) Это виртуальная модель города, которая позволяет имитировать различные ситуации (например, последствия наводнения или пробки) для лучшего планирования
- В) Это база данных с фотографиями всех зданий города
- Г) Это социальная сеть, где у каждого дома есть свой профиль

17. Какая из перечисленных технологий НАИМЕНЕЕ полезна для решения проблемы цифрового неравенства пожилых людей в малом городе?

- А) Организация курсов компьютерной грамотности при библиотеке
- Б) Создание кол-центра с простым и понятным голосовым меню для получения справок
- В) Разработка суперсовременного приложения с дополненной реальностью для оплаты ЖКХ
- Г) Упрощение интерфейса официального городского портала

18. Какой сервис можно создать на основе открытых данных о работе общественного транспорта?

- А) Систему персональных скидок на проезд для избранных жителей
- Б) Мобильное приложение с точным расписанием и движением автобусов на карте
- В) Закрытый чат для водителей автобусов
- Г) Автоматическую рассылку рекламы пассажирам

19. Развитие цифровой экономики в малом городе часто начинается с:

- А) Строительства крупного IT-парка
- Б) Создания условий для удаленной работы (быстрый интернет, коворкинги) и поддержки локальных IT-проектов
- В) Привлечения международных IT-корпораций
- Г) Отказа от традиционных отраслей экономики

20. Цифровой гид по городскому парку с дополненной реальностью (AR) может:

- А) Показать, как выглядели деревья 100 лет назад
- Б) "Оживить" памятники, показывая исторических персонажей, и предложить интерактивные квесты
- В) Следить за нарушителями порядка через камеры смартфонов

Г) Полностью заменить собой реальные прогулки

Открытый вопрос:

Вам поручено разработать концепцию цифрового проекта, направленного на повышение туристической привлекательности Вашего (или любого другого) малого города. Опишите в рамках 5-7 предложений основную идею проекта, целевую аудиторию и 2-3 ключевых функции, которые реализуют цифровые технологии.