

СОПРОВОЖДЕНИЕ СТУДЕНТОВ В ПРОЕКТИРОВАНИИ ИНКЛЮЗИВНОЙ СРЕДЫ

Студентка: Карцева Евгения Александровна
Научный руководитель: Дельцова Ирина Алексеевна
Ивановский государственный университет



77%

РОССИЯН В ТОЙ ИЛИ ИНОЙ СТЕПЕНИ ИЗВЕСТНО О РАССТРОЙСТВАХ АУТИСТИЧЕСКОГО СПЕКТРА (РАС)

В ОКРУЖЕНИИ

12%

РОССИЯН ЕСТЬ ЛЮДИ С АУТИЗМОМ ТРУДОСПОСОБНОГО ВОЗРАСТА

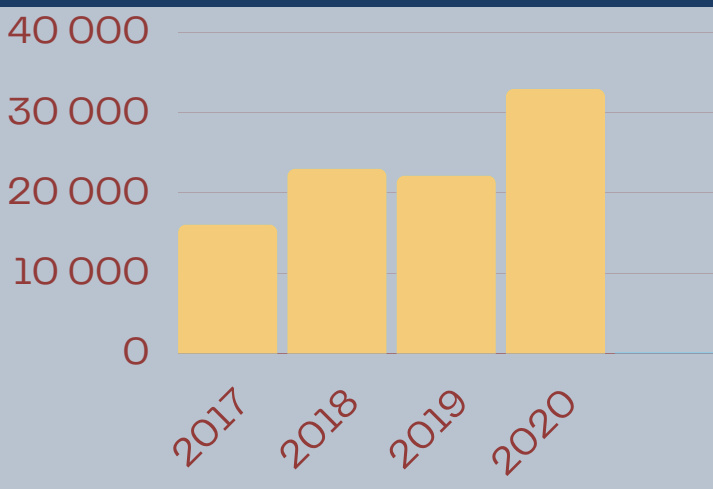
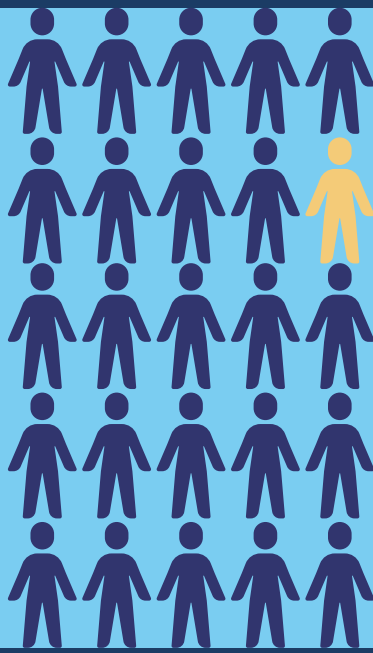


Рис.1 Выявляемость РАС

Выявляемость РАС за пять лет выросла более чем в 2,5 раза. Рост показателей выявляемости связан также с увеличением числа врачей-психиатров и детских психологов. Но тем не менее перед нами стоит актуальная задача по созданию инклюзивной среды и обучению этим навыкам будущих педагогов.

Цель исследования: разработка и апробация модели сопровождения студентов в организации инклюзивного проектирования

Задачи:

- 01 Выявить закономерности организации инклюзивной среды
- 02 Проанализировать основные трудности в организации инклюзивного взаимодействия.
- 03 Оценить эффективность психолого-педагогических технологий организации(проектирования) инклюзивных сред.

МЕТОДЫ ИССЛЕДОВАНИЯ:

- анализ нормативно-правовой базы
- анализ литературы
- дедукция
- индукция
- классификация
- моделирование



Основные предполагаемые результаты исследования:

- 1) вовлечение студентов в проектирование инклюзивной среды
- 2) сопровождение студентов в процессе освоения ими умения проектировать
- 3) создана модель психолого- педагогического сопровождения студентов в освоении навыков проектирования инклюзивной среды
- 4) выявлены показатели и уровни готовности, а также и мотивации студентов к проектированию инклюзивной среды



Выводы:

Количество детей с нарушенным развитием в силу различных обстоятельств постоянно увеличивается. Тем самым, повышается востребованность в психологических кадрах, готовых оказывать психологическую помощь таким детям. А данное исследование помогает восполнить пробелы.